

Regionsenter for barn og unges psykiske helse

Helseregion ØST og SØR

ÅRSRAPPORT 2005



FORORD

Året 2005 har for Regionsenter for barn og unges psykiske helse Helseregion Øst og Sør vært et godt og produktivt år hvor vi har kunnet fokusere på spesielle innsatsområder. Seksjoneringen av fagavdelingene og tilsetning av seksjonsledere har gitt gode forutsetninger for både konsentrasjon om hovedsatsinger og ivaretagelse av bredde i tilbudet.

Innen forskningen har vi ønsket å utvikle noen større prosjekter. Derfor har vi i 2005 begynt å utvikle flere prosjekter om angstlidelser med bånd til kliniske miljøer i våre regioner. Vi har fått en rammebevilgning via Norges Forskningsråd til forskningsatsing på beskyttelsesfaktorer og mestring. Når det gjelder forskning i forhold til forebygging har vi etablert "Seksjon for epidemiologi og forebygging", med samarbeid med R.BUP Nord og med egne forebyggende prosjekter.

Innen undervisning er den største satsingen vært oppstartingen av helt ny spesialistutdanning fra høsten 2005. Dette arbeidet har vært forberedt lenge, og har allerede gitt resultater i form av en langt sterkere rekruttering til utdanningen. Spesialistutdanningen er nå åpnet for fagpersonell fra førstelinjetjenesten, med relevant bakgrunn og arbeidssituasjon.

Nytt i 2005 er at R.BUP fått flere statlige utredningsoppgaver knyttet til Regjeringens strategiplan. «...sammen om psykisk helse». Slike oppgaver er inspirerende fordi det gir oss mulighet til å bidra med premisser til myndighetenes utforming av tilbudene. Imidlertid reiser det også utfordringer for organisasjonen i form av knapphet på personellressurser som ikke allerede er allokert.

Hvorvidt Regionsentrene - i tillegg til sitt regionale ansvar - også skal ha noen nasjonale oppgaver, har lenge vært under debatt. R.BUP Nord fikk et slikt nasjonalt ansvar i forbindelse med

etablering av deres forebyggingsenhet. I 2005 fikk R.BUP ansvaret for å bygge opp et "Nasjonalt kompetansesenter for sped- og småbarns psykiske helse". Dette var resultat av flere års forberedelse og søknadsprosess, og vi har tatt på oss et slikt ansvar med glede.

Årsrapporten består av styrets årsberetning, resultatregnskap og balanse, samt noter og revisjonsberetning. I tillegg er organisasjonen presentert. Aktivitetene innen forskning og undervisning presenteres hver for seg og etterfølges av en oversikt over virksomhetsplanen for 2005 med kommentarer om grad av gjennomføring. Til sist presenteres prosjekter, formidling og samarbeid. Eksterne prosjekter som er innvilget økonomisk støtte fra R.BUP er også inkludert i oversikten.

Både ansatte og tilknyttede ved R.BUP har også i 2005 gjort en betydelig innsats og jeg vil benytte anledningen til å takke alle.

Oslo 27.02.06



Helen J. Christie

Helen Johnsen Christie, direktør

STYRETS ÅRSBERETNING

1. Virksomheten

Regionsenter for barn og unges psykiske helse Helseregion Øst og Sør (R.BUP) er en stiftelse opprettet 18.11.1998 av Sosial- og Helsedepartementet, nå Helse- og Omsorgsdepartementet (HOD). R.BUPs overordnede mål er å bidra til å utvikle, kvalitetssikre og forvalte vitenskaplig og klinisk tverrfaglig kunnskap og kompetanse innen alle sentrale områder i arbeid med barn og unges psykiske helse og bidra til at slik kompetanse er tilgjengelig. R.BUP skal bidra til å øke rekrutteringen av personell til psykisk helsevern for barn og unge, styrke psykisk helsearbeid for barn og unge i kommunene og bidra til å styrke andre fagfelt av betydning for barn og ungdoms psykiske helse.

R.BUPs oppgaver omfatter utdannings-, forsknings- og fagutviklingsvirksomhet overfor drøyt 60 kliniske enheter som er underlagt 13 helseforetak i vårt virksomhetsområde, samt de profesjoner som arbeider innenfor psykisk helsevern for barn og unge. R.BUP bidrar også med kompetanseheving inn i tilgrensende tjenesteområder, særlig kommunene har fått et sterkere fokus etter at mandatet ble utvidet. Virksomheten baseres på egne ressurser, samt kjøp av tjenester fra ulike klinikker i regionen gjennom driftsavtaler.

Dialogen med fagfeltet ivaretas gjennom regelmessige møter i Regionalt Råd. Der deltar representanter fra helseforetakene i helseregionene Øst og Sør, samt representanter fra private barne- og ungdomspsykiatriske enheter, brukerorganisasjonene, Kommunenes sentralforbund (KS), Barnevernet og andre samarbeidspartnere. Regionalt Råd avholdt tre møter i 2005, i tillegg til Fagtorget som ble avholdt på Lillehammer 24. - 25. november hvor "brukerperspektivet" var årets tema.

Ved etableringen av R.BUP Øst og Sør var forutsetningen at aktiviteten vedrørende regionale FOU aktiviteter og utdanningsaktiviteter ved henholdsvis Statens senter for Barne- og ungdomspsykiatri (SSBU) og Nic Waals Institutt (NWI) skulle videreføres. R.BUP ble derfor loka-

lisert både på Tåsen (NWI) og Sogn (SSBU), men det er nå et ønske om å samlokalisere driften. I tillegg er kapasiteten på kontor- og undervisningslokalene sprengt. Ulike alternativer utredes løpende, men ønsket om å kombinere sentral kommunikasjonsmessig beliggenhet og nærhet til fagmiljøer er krevende. Trolig vil styret kunne ta en beslutning rundt lokaliseringsspørsmålet i løpet av første halvår 2006.

Hvert år utarbeides det en virksomhetsplan som inneholder styrets prioriteringer basert på årlige tilskudd til drift og investeringer fra SHdir. Ramme- og stimuleringsstilskuddene bygger blant annet på politiske føringer fra statsbudsjettet og budsjetttrammene i kap. 743 post 70, og var i 2005 på 55,9 mill. kr.

I tillegg til de faste driftsoppgavene, fikk R.BUP i 2005 noen flerårige utrednings- og utviklingsoppdrag. Øremerkede prosjektmidler fra SHdir i 2005 var på 6,4 mill. kr, og fordeler seg slik:

- 1,7 mill. kr til å kartlegge omfang og kvalitet av eksisterende ambulerende tjenester i psykisk helsevern for barn og unge på nasjonalt plan. Oppdraget baserer seg på tiltak nr. 74 i Regjeringens strategiplan for barn og unges psykiske helse, "ambulant hjelp fremfor døgnopphold".
- 0,6 mill kr til kartleggingen av arbeidet med barn i risikofamilier kalt "Tidlig innsats" i forbindelse med tiltak nr. 42 i Regjeringens strategiplan.
- 2,6 mill kr til utredningsarbeid i forhold til kartlegging av brukererfaringer, tilknyttet tiltak 53 i Regjeringens strategiplan.
- 1,5 mill til oppstart av et Flerregionalt kompetansenettverk for Sped- og småbarns psykiske helse.

R.BUP fikk også tildelt en rammebevilgning på 12,5 millioner kroner fordelt over fem år til en forskningsatsning på "Resiliens, beskyttelsesfaktorer og mestring hos barn og unge". Satsningen inngår i tiltak 87 av Regjeringens strategiplan for barn og unges psykiske helse. Midlene ble utlyst gjennom Norges Forskningsråd og R.BUP fikk midlene

i konkurranse med en rekke andre norske forskningsmiljøer.

R.BUP ble i 2004 tildelt midler fra Barne- og familiedepartementet på 0,2 mill. til utredning vedrørende barn av psykisk syke foreldre, og sluttrapporten ble levert november 2005.

2. Driftsforutsetninger

Etter styrets oppfatning gir årsregnskapet en tilfredsstillende beskrivelse av Regionsenterets økonomiske stilling ved årsskiftet. Driften forutsetter årlige statlige overføringer og i årsregnskapet er "fortsatt drift forutsetningen" lagt til grunn da det etter styrets oppfatning ikke er forhold som tilsier noe annet. Styret vurderer den finansielle og likviditetsmessige situasjonen til R.BUP som tilfredsstillende.

3. Arbeidsmiljø

Arbeidsmiljøet i bedriften anses tilfredsstillende. Sykefraværet for egne ansatte var på 3,1 %, eksklusiv langtidsfravær var det 1,3 %. Alle har tilgang til ergoterapeut ved behov for tilpasning av arbeidsplassen. Bedriften organiserer fysisk trening og har i tillegg refundert kostnader for å trene på helsestudio. Gjennom året arrangeres det en del sosiale samlinger for ansatte, tilknyttede og samarbeidspartnere. Vi har i beretningsåret ikke hatt personskader eller skader på stiftelsens eiendeler.

4. Likestilling

Kvinneandelen ved Regionsenteret er på rundt 80 % (årsverk). Det er ikke iverksatt spesielle tiltak for å fremme likestilling eller likebehandling i perioden ut over at menn oppfordres til å søke stillinger ved utlysning. Det legges til rette for å kombinere jobb og familie gjennom fleksitid og mulighet for fjernjobbing.

5. Ytre miljø

Virksomheten forurenser ikke det ytre miljø og kildesorterer papir.



Hanne Haavind

Hanne Haavind
styreleder



Reidar Weihe

Reidar Weihe
Nestleder



Per Lunde

Per Lunde



Kjell Ivar Iversen

Kjell Ivar Iversen



Randi Talseth

Randi Talseth



Marit Steigre

Marit Steigre
3. varamedlem

Oslo, 27.02.06

RESULTATREGNSKAP 2005

REGIONSENTER FOR BARN OG UNGES PSYKISKE HELSE HELSEREGION ØST OG SØR

	2005	2004	Noter
Rammetilskudd fra Sosial- og helsedirektoratet	45 795 915	44 116 371	
Statlige stimuleringsmidler fra SHdir	10 089 772	9 758 000	
Andre tilskudd fra SHdir	3 000 000	-	
Kurs- og seminarinntekter	2 638 923	2 270 114	
Andre inntekter	6 089 616	3 921 791	
Driftsinntekter	67 614 226	60 066 276	1
Lønns- og personalkostnader	(29 391 030)	(24 214 587)	2
Driftskostnader via driftsavtaler	(9 921 267)	(10 972 901)	3
Stimuleringsmidler overført HF'ene og andre	(3 850 000)	(4 885 245)	4
Prosjektmidler/skriveoppdrag	(6 772 995)	(5 443 802)	5
Andre driftskostnader	(16 377 428)	(16 015 512)	6
Avskrivninger	(1 510 366)	(1 192 777)	7
Driftskostnader	(67 823 086)	(62 724 824)	
Driftsresultat	(208 860)	(2 658 548)	
Finansresultat	447 442	291 720	8
Årsresultat	238 582	(2 366 828)	

BALANSE PR 31.12.2005


REGIONSENTER FOR BARN OG UNGES PSYKISKE HELSE
HELSEREGION ØST OG SØR

	2005	2004	Noter
EIENDELER			
Anleggsmidler			
Varige driftsmidler	1 269 255	2 467 493	7
Finansielle anleggsmidler	275 331	-	
Sum anleggsmidler	1 544 586	2 467 493	
Omløpsmidler			
Kundefordringer	655 823	381 143	
Andre fordringer	55 982	-	
Bankinnskudd	38 925 310	14 502 285	9
Sum omløpsmidler	39 637 115	14 883 428	
SUM EIENDELER	41 181 701	17 350 921	
GJELD OG EGENKAPITAL			
Innskutt egenkapital			
Selskapskapital	1 000 000	1 000 000	10
Opptjent egenkapital			
Annen egenkapital	4 070 823	3 607 711	11
Sum egenkapital	5 070 823	4 607 711	
Langsiktig gjeld			
Investeringstilskudd fra SHdir	1 269 255	2 467 493	12
Sum langsiktig gjeld	1 269 255	2 467 493	
Kortsiktig gjeld			
Leverandørgjeld	3 392 621	3 192 791	
Skyldig skatt	1 629 771	1 158 708	
Skyldige offentlige avg.	1 337 597	1 053 154	
Annen kortsiktig gjeld	28 481 633	4 871 064	13
Sum kortsiktig gjeld	34 841 623	10 275 717	
Egenkapital og Gjeld	41 181 701	17 350 921	

Oslo, den 27.02.06



Hanne Haavind
styreleder



Reidar Weihe
Nestleder



Per Lunde



Marit Steigre
3. varamedlem



Randi Talseth



Kjell Ivar Iversen



Helen Johnsen Christie
direktør



NOTER TIL REGNSKAPET

REGNSKAPSPRINSIPPER, VESENTLIGE REGNSKAPSPOSTER

Årsregnskapet består av resultatregnskap, balanse og noteopplysninger og er avlagt i samsvar med regnskapslov og god regnskapsskikk for små foretak i Norge. Årsregnskapet og klassifiseringen av eiendeler og gjeld følger regnskapslovens grunnleggende prinsipper og definisjoner. Ved anvendelse av regnskapsprinsipper og presentasjon av transaksjoner og andre forhold, legges det vekt på økonomiske realiteter, ikke bare juridisk form. Betingede tap som er sannsynlige og kvantifiserbare, kostnadsføres.

INNTEKTSFØRINGS- OG KOSTNADSFØRINGSTIDSPUNKT - SAMMENSTILLING

Inntekt resultatføres som hovedregel når den er opptjent. Inntektsføring skjer følgelig normalt på leveringstidspunktet ved salg av varer og tjenester. Utgifter sammenstilles med og kostnadsføres samtidig med de inntekter utgiftene kan henføres til. Utgifter som ikke kan henføres direkte til inntekter, kostnadsføres når de påløper. Tilskudd til R.BUPs drift inntektsføres i takt med påløpte kostnader og i tråd med tilsagnsbrevet fra SHdir. Tilskudd til øremerkede prosjekter som ikke er benyttet i regnskapsåret blir avsatt til fremtidig bruk.

VARIGE DRIFTSMIDLER

Varige driftsmidler føres i balansen til anskaffelseskost, fratrukket akkumulerte av- og nedskrivninger. Alle leiekostnader føres som vanlig leiekostnad, og klassifiseres som ordinær driftskostnad. Ordinære avskrivninger er beregnet lineært over driftsmidlenes økonomiske levetid med utgangspunkt i historisk kostpris. Mottatt investeringsstilskudd inntektsføres i takt med avskrivningene.

FORDRINGER

Fordringer er oppført til pålydende.

NOTER TIL REGNSKAPET

1. Driftsinntekter

Rammetilskudd fra SHdir for driftsåret 2005 er kr 48 562 274 jfr. tildelingsbrev av 26.04.2005, mens utbetalingen ble redusert for et mindreforbruk året før på kr 2 454 231. Kr 312 128 av rammetilskuddet ble omdisponert til investeringsmidler. Tilskuddet til utvidede oppgaver på kr 2 550 000 har i år blitt inntektsført sammen med rammetilskuddet.

Statlige stimuleringsmidler utgjør i 2005 kr 10 089 772, hvorav ulike helseforetak ble tildelt kr 3 850 000 til delfinansiering av etter- og videreutdanning.

På slutten av året ble det etter søknad bevilget en ekstratildeling fra Shdir på kr 3 000 000 til økt utbetaling av prosjektmidler.

Andre inntekter på kr 6 089 616 er vesentlig bruttoføring av påløpte kostnader knyttet til eksternt finansierte prosjekter med kr 3 844 635, salg av psykometriske instrumenter (CBCL og ASQ) med kr 734 615 og inntektsføring av investeringsfond i takt med påløpte avskrivninger kr 1 510 366.

2. Lønns- og personalkostnader

	2005	2004
Lønn ansatte	23 461 123	19 256 184
Off. refusjoner	(360 737)	(625 627)
Pensjonskostnader	1 983 111	1 735 437
Arbeidsgiveravgift	3 504 801	2 990 311
Honorar selvstendig næringsdrivende	2 095	21 032
Andre personalkostnader	800 637	837 250
Sum lønnskostnader	29 391 030	24 214 587

R.BUP hadde ved årsskiftet 91 ansatte som ble lønnet direkte, noe som utgjorde 50,5 årsverk. R.BUP hadde ved årsskiftet 27 fast ansatte i til sammen 23,7 årsverk. Gjennomsnittlig antall ansatte i 2005 var 82,5 personer, noe som utgjorde 47,1 årsverk.

Godtgjørelse til direktør og styret:

Lønn og annen godtgjørelse til direktør	819 543
Utbetalt honorar til styret	186 355

Bokførte pensjonskostnader er premie i kollektiv pensjonskasse for 54 ansatte tilsvarende 43,7 årsverk. Netto premie for direktør var på kr 128 036.

3. R.BUP hadde i 2005 driftsavtaler med Lovisenberg Diakonale Sykehus as, avd. Nic Waals Institutt (NWI) og Ullevål Universitetssykehus HF/ Senter for Psykisk helse, barn og ungdom (SPHBU). Driftsavtalene regulerer kjøp av personell til undervisning, samt samarbeid om administrative støttefunksjoner.

4. Stimuleringsmidler er utbetalt i juni med kr 3 850 000 til de ulike helseforetak.

5. R.BUP har etter søknad bevilget og utbetalt totalt kr 6 772 995 i prosjektmidler og skriveoppdrag etter en faglig evaluering av R.BUP Øst og Sør sitt forskningsutvalg og prioritering av ledelsen.

6. Revisor:

Kostnadsført honorar revisjon utgjør kr 126 875 for 2005 og fordeler seg som følger:

Lovpålagt revisjon:	kr	126 875
Andre attestasjonstjenester:	kr	0
Skatterådgivning:	kr	0
Andre tjenester utenfor revisjon:	kr	0
Sum	kr	126 875

7. Avskrivninger og spesifisering anleggsmidler følger nedenfor:

	Maskiner og utstyr	Inventar	Innredning	Totalt
Anskaffelseskost 01.01.05	2 969 961	1 247 685	1 089 447	5 307 093
Tilgang i året	312 128	0	0	312 128
Salg av driftsmidler	24 687	0	0	24 687
Avgang i året	689 962	22 665	0	712 627
Anskaffelseskost 31.12.05	2 616 814	1 225 020	1 089 447	4 881 907
Akkumulert avskrivning 01.01.05	-1 673 233	-563 013	-603 354	-2 839 600
Akkumulert avskrivning 31.12.05	-1 769 854	-1 043 017	-849 156	-3 662 026
Balanseført verdi pr 31.12.05	846 960	182 004	240 291	1 269 255
Årets ordinære avskrivninger	-761 896	-502 668	-245 802	-1 510 366
Avskrivning på avgang i år	665 275	22 665	0	687 940
Årets totale avskrivninger	-96 621	-480 004	-245 802	-822 426
Økonomisk levetid	3 år	5 år	5 år	
Avskrivningsplan	33 % pr år	20% pr år	20% pr år	

8. Finansinntekter utgjør kr 488 440 og finanskostnader utgjør kr 40 998.

9. Likvide midler ved årsskiftet var på kr 38 925 310, hvorav kr 1 632 873 stod bundet på skatte-trekkkonto.

10. Innskutt egenkapital utgjør kr 1 000 000 og er stiftelseskapitalen til R.BUP.

11. Balanseposten annen egenkapital består av opptjent egenkapital. Inngående balanse i 2005 var på kr 3 607 711, mens utgående balanse år 31.12.2005 var på kr 4 070 823. Årets endring i annen egenkapital gjelder overføring av årets resultat med kr 238 582, samt en oppjustering av balanseført verdi på andel KLP med kr 224 530.

12. Tildelingene fra SHdir til investeringer har blitt avsatt i fond, kalt Investeringstilskudd. Fondet inntektsføres i takt med avskrivningene, som følgelig ikke påvirker resultatet. I 2005 fikk R.BUP ingen øremerkede investeringsmidler, men mulighet for å omdisponere rammetilskudd til investeringstilskudd. Totale investeringer i 2005 ble kr 312 128.

13. Annen kortsiktig gjeld er kr 28 481 633, hvorav kr 25 388 207 gjelder forskuddsutbetaling og prosjekttildelinger fra SHdir og andre eksterne bidragsytere som Norges forskningsråd, Rådet for Psykisk helse og Universitetet i Oslo. Resterende gjelder i hovedsak forpliktelser på feriepenger til ansatte med kr 2 542 174.

REVISJONSBERETNING 2005



KPMG AS
P.O. Box 7000 Majorstuen
Sørkedalsveien 6
N-0306 Oslo

Telephone +47 21 09 21 09
Fax +47 22 60 96 01
Internet www.kpmg.no
Enterprise 935 174 627MVA

Til styret for Regionsenter for barn og unges psykiske helse Helseregion Øst og Sør

REVISJONSBERETNING FOR 2005

Ledelsens ansvar og revisors oppgave

Vi har revidert årsregnskapet for Regionsenter for barn og unges psykiske helse Helseregion Øst og Sør for regnskapsåret 2005, som viser et overskudd på kr 238 582. Vi har også revidert opplysningene i årsberetningen om årsregnskapet, forutsetningen om fortsatt drift. Årsregnskapet består av resultatregnskap, balanse og noteopplysninger. Regnskapslovens regler og god regnskapsskikk i Norge er anvendt ved utarbeidelsen av regnskapet. Årsregnskapet og årsberetningen er avgitt av stiftelsens styre og direktør. Vår oppgave er å uttale oss om årsregnskapet og øvrige forhold i henhold til revisorlovens krav.

Grunnlag for vår uttalelse

Vi har utført revisjonen i samsvar med lov, forskrift og god revisjonsskikk i Norge, herunder revisjonsstandarder vedtatt av Den norske Revisorforening. Revisjonsstandardene krever at vi planlegger og utfører revisjonen for å oppnå betryggende sikkerhet for at årsregnskapet ikke inneholder vesentlig feilinformasjon. Revisjon omfatter kontroll av utvalgte deler av materialet som underbygger informasjonen i årsregnskapet, vurdering av de benyttede regnskapsprinsipper og vesentlige regnskapsestimater, samt vurdering av innholdet i og presentasjonen av årsregnskapet. I den grad det følger av god revisjonsskikk, omfatter revisjon også en gjennomgåelse av stiftelsens formuesforvaltning og regnskaps- og intern kontrollsystemer. Vi mener at vår revisjon gir et forsvarlig grunnlag for vår uttalelse.

Uttalelse

Vi mener at

- årsregnskapet er avgitt i samsvar med lov og forskrifter og gir et rettviseende bilde av stiftelsens finansielle stilling 31. desember 2005 og av resultatet i regnskapsåret i overensstemmelse med regnskapslovens regler og god regnskapsskikk i Norge
- ledelsen har oppfylt sin plikt til å sørge for ordentlig og oversiktlig registrering og dokumentasjon av regnskapsopplysninger i samsvar med lov og god bokføringsskikk i Norge
- opplysningene i årsberetningen om årsregnskapet og forutsetningen om fortsatt drift er konsistente med årsregnskapet og er i samsvar med lov og forskrifter.

Vi har ikke fått kjennskap til noe forhold som tilsier at stiftelsens forvaltning og utdelinger ikke er foretatt i samsvar med lov, stiftelsens formål og vedtektene for øvrig.

Oslo, 27. februar 2006
KPMG AS


Ole Christian Fongaard
Statsautorisert revisor

Offices in

Oslo	Høngsund	Sandnessjøen
Bæle	Kristiansund	Stavanger
Ålesund	Larvik	Stord
Arendal	Lillehammer	Trondheim
Bergen	Molde	Tromsø
Bilfjord	Molde	Tvedestrand
Brønnøysund	Oslo	Tvedestrand
Fornebu	Oslo	Tvedestrand
Holmåsnes	Oslo	Tvedestrand
Oslo	Oslo	Tvedestrand
Oslo	Oslo	Tvedestrand

KPMG AS is the Norwegian member firm of KPMG International,
a Swiss corporation.
Statsautoriserte revisorer - medlemmer av Den norske Revisorforening

ORGANISASJONEN

STYRET:

I tråd med vedtektene har stiftelsen et styre med syv medlemmer. Helse- og Omsorgsdepartementet (HOD) ved Sosial- og Helsedirektoratet (SHdir) og Universitetet i Oslo (UiO) har oppnevnt ett styremedlem hver, mens fem medlemmer er valgt på bakgrunn av nominasjoner fra andre interessenter.

Hanne Haavind, leder, oppnevnt av Universitetet i Oslo.

Reidar Weihe, nestleder, foreslått av Helse Øst RHF

Randi Talseth, oppnevnt av Helse- og Omsorgsdepartementet ved Sosial- og helsedirektoratet

Per Lunde, foreslått av Brukerorganisasjonene (på valg i 2006)

Karl Erik Karlsen, foreslått av Helse Sør RHF (på valg i 2006)

Kjell Ivar Iversen, foreslått av Universitets- og høgskolerådet

Liv Eike, foreslått av Kommunenes Sentralforbund (KS) (på valg i 2006)

Helse- og Omsorgsdepartementet ved Sosial- og helsedirektoratet har utnevnt **Sissel Ledang** er til 1. varamedlem, Universitetet i Oslo har utnevnt **Ellen Hartmann** til 2. varamedlem og styret har valgt **Marit Steigre** etter forslag fra Helse Sør RHF til 3. varamedlem.

MEDLEMMER REGIONALT RÅD

Helseforetak (HF) og andre interessenter

Sørlandet sykehus HF

Navn

Berit Knudsen Sverdrup, sjefspsykolog

Tarjei Tengelsen, ass. avdelingsleder, varamedlem

Sykehuset Telemark HF

Øystein Blaker, seksjonsleder, leder Regionalt råd

Torhild Aarhus, enhetsleder, varamedlem

Psykiatrien i Vestfold HF

Ola Brønstad, overlege

Erlend Thorsen, fagsjef, varamedlem

Sykehuset Blefjell HF

Anders Brundsgaard, overlege

Gro Fosnæs, klinisk sosionom, varamedlem

Sykehuset Ringeriket HF

Ingrid Strøm, psykologspesialist

Synnøve Aspelund, klinisk sosionom, varamedlem

Sykehuset Buskerud HF

Lars Hammer, avd.sjef

Liv Ristvedt, enhetsleder, varamedlem

Rikshospitalet universitetssykehus HF

Trond Diseth, overlege

Solveig Gjems, psykologspesialist, varamedlem

Sykehuset Asker og Bærum HF

Jan Myrvold-Hansen, klinisk pedagog/

nestleder Bærum BUP

Per Erik Ristvedt, leder, varamedlem

Ullevål universitetssykehus HF

Leo Reiff, avdelingsleder

Vigdis Raad, sjefspsykolog

Aker universitetssykehus HF

Thomas Øie, overlege

Gro Traavik, avd.leder, varamedlem

Akershus universitetssykehus HF

Betty Van Roy, avd.sjef/ overlege

Heidi Ebbestad, avd.sjef, varamedlem

Sykehuset Innlandet HF

Gry Vikdal, avd.sjef

Hallgeir Lange, avd.sjef, varamedlem

Sykehuset Østfold HF

Wolfram Löllke, avd.sjef
Arne Kristian Henriksen, forsker/spesialkonsulent,
varamedlem

Private barne- og ungdoms- psykiatriske enheter

Torgeir Lømo, avd.sjef, Nic Waals institutt
Annemari Bysveen, leder,
Østbyttetunet behandlingssenter og skole, varamedlem

Brukerorganisasjonene

Ole Marius Vollen, ungdomssekretær Mental Helse Norge
Lars Flagstad, Organisasjonen Voksne for Barn,
varamedlem

Kommunens sentralforbund (KS)

Kari Rolstad, rådgiver
Olav Elvemo, psykiatrikoordinator,
Bærum kommune, varamedlem

Barnevernet og andre samarbeidspartnere

Alf-Inge Ramstad, opplærings- og kvalitetsansvarlig/
avd.dir., nestleder Regionalt råd
Arne Kielland Rye, fagteamansvarlig, varamedlem

LEDERGRUPPEN VED ÅRSSKIFTET:

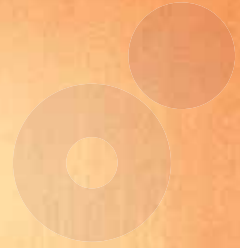
- **Helen Johnsen Christie**, direktør
- **Roy Larsson**, administrasjonssjef
- **Sonja Heyerdahl**, forskningssjef
- **Ragnhild Dybdahl**, undervisningssjef



Bak fra venstre: Helen Johnsen Christie, Ragnhild Dybdahl, Roy Larsson.
Foran: Sonja Heyerdahl

PERSONELLRESSURSER

R.BUP 12/2005	Antall personer	Årsverk	Andel av årsverk	Snitt stillingsbrøk
Fast ansatte	27	23,7	38 %	88 %
Midlertidig ansatte, fast lønn	63	27,7	44 %	44 %
Midlertidig ansatte, timelønn	1	0,1	0 %	10 %
I permisjon	(1)	(1,0)	-2 %	100 %
Sub-total ansatte	90	50,5	80 %	56 %
Driftsavtale NWI	19	7,6	12 %	40 %
Driftsavtale USS	6	4,1	7 %	68 %
Driftsavtale Main Partner	1	0,6	1 %	60 %
Avtale kontor plasser	2	-	0 %	0 %
Sub-total tilknyttede	28	12,3	20 %	44 %
Totalt engasjerte	118	62,9	100 %	53 %



FORSKNING



FORSKNING

R.BUP skal drive egen forskning og samarbeide om forskning. En vesentlig oppgave er å veilede og stimulere til forskning og utviklingsarbeid. Primærfokus har vært klinisk orientert forskning og utviklingsarbeid i forhold til spesialisthelsetjenesten. Men mandatet innebærer et bredere fokus på barn og unges psykisk helse generelt. Forskning på forebyggende tiltak vektlegges, og forskning og utviklingsarbeid på kommunalt nivå. Disse oppgavene er så store at strategiarbeid med planlegging av hvordan vi best kan satse, har vært et viktig arbeid i 2005.

Et sentralt mål er å bidra til at tjenestene i økende grad blir forskningsbasert, samt å bidra til forskning med utspring i feltets kunnskapsbehov. Prioriterte områder for forskningsvirksomheten er

- kliniske tilstander
- behandlingsforskning og evaluering av klinisk praksis og forebyggende tiltak
- epidemiologi
- utvikling og utprøving av egnede metoder for systematisk klinisk arbeid

Det er en viktig målsetting å videreutvikle og ivareta tverrfaglighet innen forskning om barn og unges psykiske helse.

RAMMER

For at vi bedre skal kunne ta vare på oppgavene både i forhold til spesialisthelsetjenesten og kommunale tjenester, samt oppgaven å utdanne forskere og bidra til å heve forskningskompetanse, har vi nå organisert forskningsaktivitetene i 3 seksjoner:

- klinisk forskning
- epidemiologi og forebygging
- forskningsmetode og forskeropplæring

Seksjonsledere ble tilsatt 01.11.2005

FAST ANSATTE I FORSKNINGSAVDELINGEN PR 31.12.2005:

Forsknings sjef:	dr.med. Sonja Heyerdahl
Seksjonsleder Klinisk forskning:	dr.med. Hanne Kristensen
Seksjonsleder Epidemiologi og forebygging:	cand.ped. Mette Ystgaard
Seksjonsleder Forskningsmetode og forskeropplæring	dr. psychol. Ruth Toverud
Seniorforsker (40 %)	dr.med. Bente Gjærum
Forsker	dr.philos. pedagog Inger-Lise Sæther
Forsker	dr.philos. psykolog Simon-Peter Neumer
Forsker	ph.d. psykolog Kitty Dahl
Forsker (40 %)	dr.med. Tord Ivarsson
Forsker (60 %)	dr. polit. sosionom, sykepleier Ketil Eide
Seniorforsker (psykometri)	dr.philos. psykolog Jörg Richter
Rådgiver	Kristin Skutle
Konsulent	Signe Revold (vikar)
Forskningssekretær (60 %)	Ragnhild W. Hille

FORSKNINGSAVDELINGEN FOR ØVRIG

Det var 1 midlertidig ansatt forsker og 17 doktorgradsstipendiater tilknyttet RBUP i 2005. 7 (av de 17) begynte som doktorgradsstipendiater i 2005, alle disse med ekstern finansiering. To stipendiater sluttet på RBUP, og prosjektene videreføres på Folkehelseinstituttet. Mange av prosjektene var samarbeidsprosjekter med UiO eller HF, og stipendiatene hadde ulike ansettelsesforhold (RBUP, UiO, HF). 13 hadde kontor plass på RBUP i 2005. Doktorgradsprosjektene rapporteres under Prosjekter, punkt 1A.

Vi har i tillegg brukt 1.4 årsverk til forprosjekt knyttet til satsingsområde forskning på angst-tilstander, ved psykolog Kristin Martinsen og psykolog Marianne Aalberg.

Forsker miljøet styrkes med deltidsengasjerte professorer: fra Det Medisinske fakultet (professor i statistikk Odd Aalen), Høgskolen i Oslo (professor Liv Mette Gulbrandsen).

Forskerstillingen for sosionom ble besatt i 2005, ved dr.polit. Ketil Eide. Han arbeider i 60 % stilling hos oss og for øvrig ved Høgskolen i Telemark. I tillegg har vi en doktorgradsstipendiat i sosialt arbeid. Pedagogforskningen er også betydelig styrket i 2005. Bente Gjærum er tilsatt som professor II ved det Utdanningsvitenskapelige fakultet, og det er to nye stipendiater som er pedagoger, og som er i deltidsstillinger hos oss.

Vi har felles forskningsmiljø med forskere fra Nic Waals Institutt (NWI) og Ullevål universitetssykehus HF, Senter for psykisk helse Barn og ungdom og Universitetet i Oslo (UiO). Vi har felles internt møteprogram, med forskningsseminarer og framleggelse av forskningsarbeid.

FORSKNINGSUTVALG

R.BUP har et forskningsutvalg med tre eksterne forskere. Utvalget har en rådgivende funksjon og bidrar blant annet i behandlingen av søknader om prosjektmidler. Utvalget består av:

- Forsker, dr. polit Arne Kristian Henriksen, BUP Fredrikstad, Sykehuset Østfold HF
- Forsker, dr.med. Einar Heiervang, R.BUP Vest og Haukeland Universitetssykehus HF
- Professor Irene Levin, Høgskolen i Oslo

FORSKNINGSAKTIVITETEN

Vår målsetting er å produsere forskning av internasjonal kvalitet. Samtidig har vi en viktig oppgave i å stimulere forskning, ikke minst støtte at fagfolk kommer i gang med større og mindre prosjekter. Dette innebærer stor utadrettet aktivitet og prosjektstøtte, særlig i avgrensede faser av et prosjekt, typisk i start- eller sluttfasen. Denne type aktivitet registreres som veiledning og prosjektstøtte, men vi registrerer ikke publikasjoner og formidling fra slike prosjekter.

Aktiviteten på Forskningsavdelingen har vært høy i 2005, og er i det alt vesentlige gjennomført i forhold til virksomhetsplanen. Vi har ønsket å konsentrere forskningen noe mer enn tidligere år og utvikle større prosjekter. Vi holder på å utvikle flere kliniske prosjekter vedrørende angsttilstander, noe som vil involvere en rekke BUP-klinikker i våre to helseregioner. Vi har også etablert nasjonalt forskningssamarbeid rundt angsttilstander.

Det er et bredt spekter av prosjekter som drives på R.BUP, til dels i samarbeid med andre forskningsmiljøer, kfr Prosjektoversikt, 1A-F. I tillegg til prosjektene på R.BUP, har R.BUP tildelt prosjektmidler til 25 prosjekter, kfr Prosjektoversikt 1G.

Tabell. Oversikt over prosjekter og prosjektstøtte ved prosjektmidler (Prosjektoversikt 1G) i forhold til temaområde (kfr Prosjektoversikt 1A-1E), og samarbeid med HF/kommunale tjenester.

	Behandlings- forskning (1B) Klinisk forskning (1C)	Epidemiologi Risikosituasjoner- forebygging (1D)	Metoder for forskning og klinisk diagnostikk (1 E)
Prosjekter på R.BUP			
• uten regionalt samarbeid	7 (3 stipendiater)	16 (3 stipendiater)	1
• I samarbeid med HF	10 (5 stipendiater)	1	4 (3 stipendiater)
• I samarbeid med kommunale instanser	1 (1 stipendiat)	3 (2 stipendiater)	
Midler fra R.BUP (1F)			
• til HF	12	5*	1
• til kommuner		2	
• til andre	1	2	2
Totalt prosjekter	31	29	8
	(inkl. 3 som fikk midler fra R.BUP, som også er angitt som prosjekt på R.BUP), dvs 28 prosjekter		(inkl. 1 som fikk midler som også er angitt som prosjekt på R.BUP), dvs 7 prosjekter

* To av prosjektene hvor midler ble gitt til HF, dreide seg om samarbeid med kommunale tjenester. I tillegg tre utredningsoppdrag

Tabellen viser at vi har mange prosjekter i samarbeid med HF, og vi støtter også mange HF-prosjekter. Vi har foreløpig få prosjekter i samarbeid med kommunale instanser, og gir lite prosjektmidler til kommuner. Dette skyldes primært at det har vært få prosjektsøknader fra kommuner som har vært vurdert som støtteverdige.

En stipendiat fra RBUP disputerte i 2005: Psykolog Beate Ørbeck, (dr.philos) disputerte på det Medisinske Fakultet på avhandlingen: A neuropsychological study of young adults with congenital hypothyroidism, the significance of thyroxine treatment.

STIMULERING AV FORSKNING I REGIONEN.

Våre viktigste virkemidler i forhold til forskning og utviklingsvirksomhet i regionen har vært veiledning, prosjektsamarbeid, seminarer, nettverksarbeid og tildeling av prosjektmidler (kfr oversikt 1G). Vi har gitt veiledning til doktorgradstipendiater fra Sørlandet sykehus HF, Buskerud sykehus HF, Ullevål universitetssykehus HF BUP Holmlia og Innlandet sykehus HF, samt DPS Vest-Finnmark BUP Alta og R.BUP Midt-Norge.

Prosjektmidler har vært et viktig virkemiddel for å stimulere forskning og utvikle forskerkompetanse. Vi fikk innvilget ekstra midler fra SHdir i 2005, som vi kunne fordele til prosjekter. Vi har primært støttet mindre prosjekter, forprosjekter og slutføring av prosjekter, både kliniske prosjekter i regionen og doktorgradsprojekter.

Vi har ikke gitt midler til flerårige stipendiatprojekter. Generelt har vårt regionsenter brukt relativt mye midler til å støtte eksterne prosjekter. Vi har i 2005 slutført en evaluering av prosjektmiddeltildelingen fra 1999-2003. Hovedfunn fra undersøkelsen var at mange prosjekter ikke ville kunnet gjennomføres uten disse midlene. Spesielt ble midler til forprosjekt er vurdert som viktige. Kvalifisert veiledning og at man fikk avsatt tid til prosjektarbeidet ble angitt som nøkkelfaktorer for god prosjektgjennomføring.

Det har vært samarbeid med BUP-klinikker i regionen knyttet til de ulike prosjektene i forskningssatsingen vår på angst-tilstander.

UTVIDEDE OPPGAVER I FORHOLD TIL FØRSTELINJETJENESTER OG FOREBYGGING

Vår nyorganisering med en egen seksjon for epidemiologi og forskning om forebyggende tiltak ble gjennomført for å styrke oppgavene knyttet til førstelinjetjenester og forebygging. Vi driver foreløpig prosjekter knyttet opp mot skoleverket og førskole. Vi prioriterer også epidemiologiske prosjekter som gir kunnskap om barn og unges psykiske helse, forløp, risiko- og beskyttelsesfaktorer. Samarbeidet med forebyggingsenheten ved RBUP Nord er styrket. Forsker fra oss har 20 % stilling ved denne enheten. Forøvrig må aktiviteten på dette store området bygges opp gradvis. Seksjonsleder tiltrådte 1.11.05.

RESILIENS, FORSKNINGSSATSING PÅ BESKYTTELSESFAKTORER OG MESTRING.

NFR utlyste midler til forskningssatsing på beskyttelsesfaktorer og mestring (punkt 84 i Regjeringens strategiplan for barn og unges psykiske helse). Vi fikk tildelt en rammebevilgning på kr 2.5 mill over 5 år til denne satsingen. Professor Svenn Torgersen er leder for prosjektet, og dr.psychol. Trine Waaktaar er postdoktorstipendiat. Det skal gjennomføres en stor longitudinell tvillingstudie. I tillegg skal det etableres nasjonalt nettverk. Det skal vektlegges hvordan kunnskap eventuelt kan omsettes i forebyggende tiltak.

FORSKNINGSSAMARBEID/ NETTVERKSARBEID

Forskerne fra vårt miljø har et utstrakt samarbeid med andre forskningsinstitusjoner, både direkte samarbeid om prosjekter (kfr Prosjektoversikt), og samarbeid om andre aktiviteter.

Vi har etablert nasjonalt forskningssamarbeid knyttet til forskningssatsingen på angst-tilstander, med UiB/Helse Vest, og med andre nasjonale miljøer som driver forskning på angsttilstander hos barn og unge. I tillegg er det etablert et godt nordisk samarbeid om prosjekt om tvangslidelser.

Det er et internasjonalt samarbeid (England, Danmark, Australia, New Zealand) knyttet til prosjekt om Utprøving av metoder for systematisk evaluering av behandlingsforløp i BUP, kfr Prosjekter 1A.

Nettverk for kvalitativ forskning har holdt både større møter med deltakere fra kliniske miljøer, universitet og høyskolemiljø samt andre forskningsmiljøer, og mindre arbeidsseminarer spesielt rettet inn på forskere som arbeider med barn som informanter og anvender kvalitative forskningsintervjuer - med professor Liv Mette Gulbrandsen som underviser og veileder. Flere av seminardeltakerne har prosjekter med utgangspunkt i både barnevern og barne- og ungdomspsykiatrisk problematikk.

Pedagogisk nettverk har hatt ett møte i 2005. Det er et nettverk for BUP, PPT, skole og skolemyndigheter med henblikk på å utarbeide tema for utvikling og forskningsarbeid.



FORMIDLING/ SAMARBEID MED UNDERVISNINGEN

Forskerne har stor formidlingsaktivitet både ved bidrag til R.BUP's videre- og etterutdanninger og annen undervisning. Det er også knyttet undervisningsopplegg til flere forskningsprosjekter: nevro-psykiatrisk/nevromotorisk undersøkelse, kognitiv terapi ved angsttilstander, opplæring i skåringsinstrumenter til bruk i klinisk virksomhet. I tillegg bidrar forskningen med forskerkurs og seminarer internt og eksternt.

AKTIVITET SOM VAR PLANLAGT I 2005, MEN IKKE GJENNOMFØRT

Det er ikke etablert samarbeid med kompetanseinstitusjoner vedr rusforskning, og ikke systematisk samarbeid med NOVA vedr. barnevernsforskning. Dette skyldes primært kapasitetsproblemer. Vi er engasjert i og støtter prosjekter vedr. rusproblematikk og samarbeid med barnevernet.

Forskning knyttet til kommunale tjenester er i oppbyggingsfase, og det er fortsatt vesentlig å utvikle en god strategi for dette arbeidet.

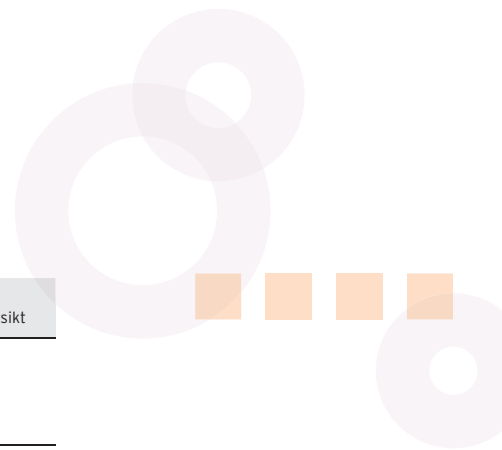
Vi har etablert et FoU-nettverk for HF i våre regioner. Dette har vært et viktig kontaktforum i en tid med store endringer i HF. Det har ikke vært møte i dette nettverket i 2005 pga. manglende kapasitet.



Mål og oppgaver ihht. oppdragsbeskrivelsen	Virkemidler/ konkretisering av målene	Handlingsplan 2005	Status Tallene ref. til senere oversikt
Bidra til vitenskapelig grunnlag for psykisk helsearbeid hos barn og unge <ul style="list-style-type: none"> • egen forskning • forskningssamarbeid nasjonalt og internasjonalt. 	<ul style="list-style-type: none"> • Drive forskning • Stimulere forskning • Styrke forskningskompetanse 	Egne seksjoner for <ul style="list-style-type: none"> • klinisk forskning • epidemiologi og forebygging • forskningsmetodekunnskap 	Etablert
		3 nye seksjonslederstillinger og ressurspersoner i deltid	Seksjonsledere tilsatt 1.11.2005 Ressurspersoner videreføres
		Stipendiater i deltidsstillinger på R.BUP	2 stipendiater i deltidsstillinger
		Strategi for å utvikle forskning innenfor seksjonsområdene	1 gang
		Samarbeid med RBUP Nords forebyggende avdeling	Med i den nasjonale forebyggingsnettverket, Tromsø. Forsker fra oss i 20 % stilling ved RBUP Nord
	Tverrfaglig forskning	Ubesatte forskerstillinger i sosialt arbeid og miljøterapi utlyses	Forsker tilsatt i sosialt arbeid
		Stipendiat i sosialt arbeid tilsettes	Stipendiat tilsatt, eksternt finansiert
		Videreutvikling av samarbeid UiO om psykologisk, pedagogisk og medisinsk forskning	1 gang, skal videreføres og utvides
	Egen forskning øke kapasitet	Pågående prosjekter <ul style="list-style-type: none"> • 10 stipendiater • 1 postdoc stipendiat Alle er/ har vært eksternt finansiert	17 dr.grad-stipendiat-prosjekter tilknyttet RBUP
		Fortsette andre pågående prosjekter ved R.BUP-forskere	Fortsetter
		Gi plass for nye stipendiater/ initiere prosjekter/ samarbeide om prosjekter <ul style="list-style-type: none"> • Støtte forprosjekter 	3 nye kliniske stipendiat-prosjekter, 4 nye Epidemiologi /forebygging
			Forprosjekt
		Søknader om eksterne midler fra R.BUP-forskere	5 prosjekter fått eksternt finansiering
		Prosjektmidler utlyses, 1 mill	Gjennomført
Bidra til vitenskapelig grunnlag for psykisk helsearbeid hos barn og unge <ul style="list-style-type: none"> • egen forskning • forskningssamarbeid nasjonalt og internasjonalt. 	Ny forskningssatsing	Satsingsområder, 2 stipendiatstillinger i forskningsområdene: <ul style="list-style-type: none"> • Angstlidelser. Utvikle intervensjonsprosjekter - behandling og forebygging • Resiliens og mestring, 1 postdoc stilling 	Gruppe for angstforskning etablert, 4 kliniske prosjekter under utvikling, forprosjektstipendiat NFR-midler til Forskningssatsing på beskyttelsesfaktorer og mestring, 1 postdoc på R.BUP-budsjett
		Forskerkompetanse	Forskningsveiledning til stipendiater og andre
		Forskerseminarer, metode-seminarer <ul style="list-style-type: none"> • Kvantitative metoder • Kvalitative metoder • Seminar i å skrive artikler 	Gjennomført Gjennomført Gjennomført



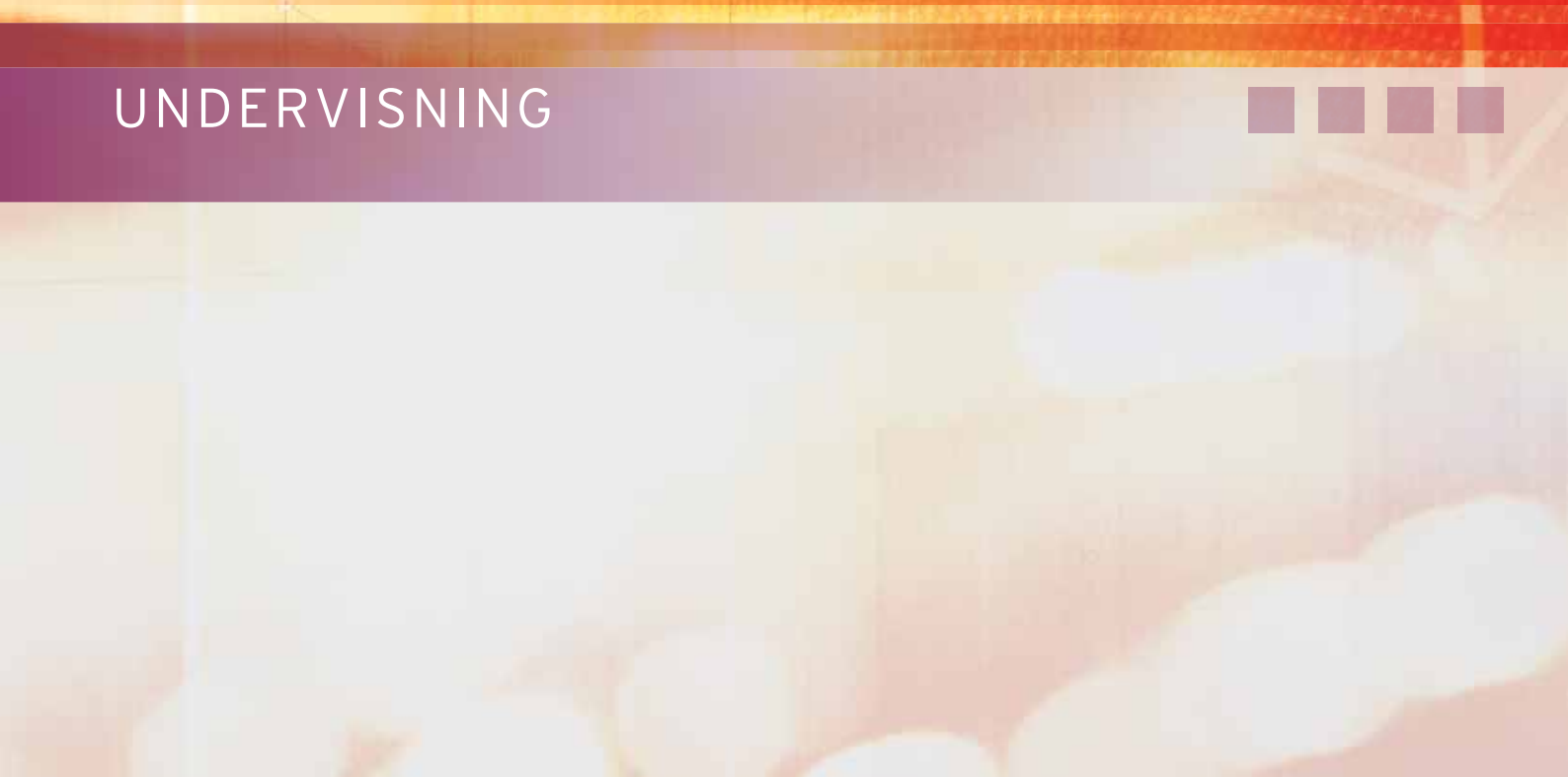
Mål og oppgaver iht. oppdragsbeskrivelsen	Virkemidler/ konkretisering av målene	Handlingsplan 2005	Status Tallene ref. til senere oversikt
		Videreutvikle seniorforskernes kompetanse, Veiledning /post-docgruppe	Postdoc gruppe i gang
	R.BUP som kompetansesenter for standardiserte instrumenter	Tilsette forsker med psykometri-kompetanse og førstekonsulent 0,5ÅV	Gjennomført
		Utdanning/prosjekt vedr nevroundersøkelse 0,2 ÅV forsker	Gjennomført
		Videreføre arbeid med spørreskjema - oversettelse/ salg/ opplæring bl.a. ASEBA (Achenbach System of Empirically Based Assessment), ASQ (Ages and Stages Questionnaire)	Videreføres
	Forskningssamarbeid nasjonalt og internasjonalt	Samarbeid andre RBUP	Samarbeider med alle R.BUP-ene
		Videreføre og videreutvikle samarbeid andre forskningsinstitusjoner	Gjøres
		Etablere oversikt over og knytte kontakt til forskningsmiljøer med arbeidsfelt kommuner og forebygging	Påbegynt. Møte med førstelinjetjenester vedr forskning
Bidra til utviklingsarbeid og implementering av nye metoder, inkludert evaluering av disse	Støtte utviklingsprosjekter	Kfr. også strategiarbeid, prosjekter og satsningsområder beskrevet tidligere <ul style="list-style-type: none"> • Veiledning • Forprosjekt • Tildeling prosjektmidler 	I gang
		Fortsette utviklingsarbeid ved bruk av standardiserte instrumenter i klinisk arbeid	I gang
Bidra til å heve forskningskompetansen i kliniske og praksisnære miljø	Utadrettet aktivitet fra R.BUP-forskere og støtte til prosjekter i regionen	Veiledning - øke kapasitet	Gir veiledning og støtte til prosjekter i regionen
		Forskningsseminar og skrivese-minar for klinikere, bl.a. 'Fra ide til prosjekt'	Gjennomført
		Samarbeidsprosjekter	Bygges opp
		Deltidsstillinger for klinikere i nye angstprosjekt	Ikke aktuelt foreløpig, prosjekt under oppbygging
		Prosjektmidler	Tildelt, kfr 1G
	FoU-nettverk	Videreutvikle FoU-nettverk	Utsatt, pga manglende kapasitet
Formidle oppdatert kunnskap om forskning og teori	Seminarer	Formidlingsseminar i samarbeid med andre forskningsinstitusjoner <ul style="list-style-type: none"> • NOVA • Ressursgruppe om selektiv mutisme og angst 	Utsatt Gjennomført
	Samarbeid undervisningen	Bidra i R.BUPs undervisningsprogram og annen undervisning	Gjennomført
	R.BUPs webside	Bidra til god webside	I gang
Bidra til grunnutdanning for aktuelle faggrupper	Samarbeid UiO og høyskoler	Videreutvikle samarbeid med UiO og høyskoler, bl.a. med tanke på II-er-stillinger	R.BUPforskere i II-er-stilling ved UV-fak.



Mål og oppgaver iht. oppdragsbeskrivelsen	Virkemidler/konkretisering av målene	Handlingsplan 2005	Status Tallene ref. til senere oversikt
Utvikle kompetanse i helsefremmende arbeid og forebygging	Intern og ekstern kompetanseheving	Tilknytte nasjonale og internasjonale ressurspersoner <ul style="list-style-type: none"> • Workshop • Veiledning 	Påbegynt, workshop M.Sanders, P.Barrett, R.Beckett
Drive forskning om helsefremmede og forebyggende arbeid og bidra til at ny kunnskap tas i bruk	Utrede hvordan forskningsfeltet best kan utvikles	Strategi, beskrevet tidligere, utarbeide kunnskapsoversikt, 0,5 ÅV i forebyggende seksjon	Gjennomført oversikt vedr angstfeltet
		Etablere samarbeid med andre kompetanseinstitusjoner	Pågående
	Fremme relevante prosjekter	Støtte stipendiatprosjekt knyttet til skolehelsetjenesten (sosialt arbeid, angitt tidligere)	Fått ekstern finansiering
		Tildeling av prosjektmidler	Gjennomført, kfr 1G
	Undervisning og veiledning i bruk av manualer og implementering av programmer	Bidra til oversettelse/bruk av relevante manualer	Gjennomført for manualer til bruk ved angst-tilstander
		Forberede studie om forebyggende intervensjoner innenfor satsningsområde angst	Pilotstudie Friends-programmet Pågående
Forskningssamarbeid med andre R.BUPer og nasjonale kompetanse og forskningscentre		Videreutvikle samarbeid med andre nasjonale forskningsinstitusjoner	Pågående
		Utviklingsarbeid i forhold til forebyggende tiltak i samarbeid R.BUP Nord og andre institusjoner	Pågående
		Reiser til kompetansesentre innenfor forebyggende og helsefremmende arbeid i samarbeid med R.BUP Nord	Besøk Hemil-senteret m RBUP Nord
Samarbeid med regionale kompetansesentre, bl.a. barnevern og rus		Videreutvikle samarbeid med UiO med fakultetsvis kontakt, kfr tidligere, og også samarbeid med NOVA	Samarbeid UiO, noe samarbeid NOVA
		Begynne samarbeid vedr. rus	Ikke etablert samarbeid vedr rus, 1 prosjekt rus
Bidra til større helhet og enhet og kontakt på tvers av tjenester som arbeider med barn og unges psykiske helse		Støtte prosjekter om samarbeid mellom tjenester ved veiledning og tildeling av prosjektmidler, bl.a. stipendiatprosjekt om individuelle planer	Gjennomført
		Samarbeidsfora, bl.a. nettverk for pedagoger	Gjennomført



UNDERVISNING



UNDERVISNING

Regionsenterets undervisningsvirksomhet har som mål å bidra til økt kompetanse hos personell som arbeider med barn og unges psykiske helse, bidra til økt rekruttering til fagfeltet, til helhetsperspektiv og godt samarbeid mellom ulike etater. Senteret har et spesielt ansvar for etter- og videreutdanninger for de faggruppene som arbeider i psykisk helsevern for barn og unge. Samtidig skal regionsenteret bidra til kunnskapsutvikling for alle som arbeider med barn og unge. R.BUP skal vektlegge forebyggende arbeid, tverrfaglighet og styrking av tverretattlig samarbeid. Helhet, bruker-involvering og mestring er sentrale perspektiver i R.BUPs virksomhet.

PRIORITERTE OMRÅDER FOR UNDERVISNINGSVIRKSOMHETEN 2005

- Ny spesialistutdanning for alle faggrupper.
- Desentralisering av utdanninger med utgangspunkt i lokalt forankret virksomhet og undervisnings-tilbud som er utviklet ved R.BUP.
- Seniorutdanninger. Det er utviklet utdanningstilbud som tar sikte på å opprettholde og videreutvikle spesialistenes kompetanse, blant annet ved å kvalifisere seniorer til veileder- og undervisningsoppgaver.
- Felt og tema. Gjennom kursrekker om aktuelle temaer gis tilbud om faglig oppdatering. Nettverk blir etablert rundt nye områder for praksis.
- Brukerinvolvering har vært et gjennomgangstema i all aktivitet i året som har gått, bl.a som tema for Fagtorget.

RAMMER

For å ivareta oppgavene i forhold til spesialisthelsetjenesten og kommunale tjenester er undervisningsavdelingen organisert i fire seksjoner:

- Spesialistutdanning
- Behandlingsmetode og fordypningsområder
- Kurs, kommunale tjenester og forebygging
- Seniorkompetanse

Personellsituasjon i undervisningsavdelingen

Ved årsskiftet var det 32,1 årsverk fordelt på 73 personer i undervisningsavdelingen.

LEDERE OG FAST ANSATTE I UNDERVISNINGSAVDELINGEN PR 31.12.2005:

Undervisningssjef:	Ragnhild Dybdahl
Seksjonsleder	Anne Andersen
Seniorrådgiver (50%):	Vigdis Wie Torsteinsson
Seksjonsleder (60%):	Astri Johnsen
Seksjonsleder:	Anne-Grethe Tuseth
Seksjonsleder:	Inger Hodne (Engasjement)
Undervisningskonsulent (50%):	Ingunn Ertzeid
Kurskoordinator (80%):	Monica Werner
Kurskoordinator:	Renate Stendal
Kurskoordinator:	Margrethe Falck
Kontorassistent (90%):	Mona Sebrani

UNDERVISNINGSAVDELINGEN FORØVRIG

Avdelingen er organisert med et sekretariat og en fast ansatt ledergruppe. Driften av utdanninger og kurs gjennomføres gjennom engasjementer. Studielede og gruppeledere engasjeres enten gjennom driftsavtaler med kliniske kompetansemiljøer eller ved direkte engasjementer av personer med spesialkompetanse. Ved opprettelsen av R.BUP Øst og Sør ble det lagt vekt på at den kliniske tilknytningen ble sikret gjennom driftsavtaler med Lovisenberg Diakonale Sykehus AS, avd. Nic Waals Institutt (NWI) og den gang SSBU (nå Ullevål Universitetssykehus HF, UUS). I 2005 har vi gjennom disse avtalene dekket henholdsvis 7,1 årsverk fordelt på 18 personer fra NWI og 4,1 årsverk fordelt på 6 personer fra UUS, som studielede og lærere.



SPESIALISTUTDANNING OG FORDYPNINGS- TILBUD

Det er i løpet av året etablert en helhetlig modell for utdanning av alle profesjoner som arbeider i feltet. Gjennom en tverrfaglig introduksjon til kunnskapsfeltet og en profesjonsbasert bearbeiding av dette stoffet styrkes det profesjonsspesifikke ansvarsområdet og samtidig forsterkes betydningen av tverrfaglig og tverretatlig samarbeid. Totalt er det 84 personer i denne nye utdanningen, hvorav 65 skal ta full spesialistutdanning. Dette er en stor økning fra tidligere år. Psykologer utgjør den største profesjonsgruppen med 20 deltakere. For øvrig deltar pedagoger (14), leger (9), barnevernspedagoger (8), sykepleiere (7) og sosionomer (7). Totalt er det 47 deltakere fra helseregion Øst og 37 fra Sør, 64 fra spesialisthelsetjenesten og 20 fra kommunale allmenntjenester eller statlig barnevern. Kandidater som er i spesialistutdanning etter tidligere modell fullfører denne. Det ble startet opp en gruppe i "familieforståelse og -behandling" slik at alle som var i gang med sin spesialisering også fikk dette valget.

VIDEREFØRING AV UTDANNINGER

Utdanningen i klinisk nevropsykologi/psykiatri avslutter kull 2 sommeren 06. Vi vil da vurdere om et likt etterutdanningsseminar skal starte på nytt eller om deler av utdanningen skal kunne velges som fordypning i spesialistutdanningen fra 2007 og at spissede program tilbys spesialister som etter- og seniorutdanning.

Videreutdanning i "Sped- og småbarns psykiske helse" og "kognitiv atferdsterapi" har begge avsluttet sine første kull med gode eksamensresultater. Utdanningene er nå i en evalueringsfase før de igangsettes som frittstående utdanning og fordypning i spesialistutdanningen i 2006.

I videreutdanning for kontoransatte i BUP i samarbeid med Høgskolen i Sør-Trøndelag fullførte 23 studenter første år våren 2005. Høsten 2005 startet for første gang år 2 med 20 studenter. Opplegget gir 15 studiepoeng og legger vekt på å utvikle kunnskapen om offentlige føring for psykisk helsevern for barn og unge. Nytt kurs i 1.år avholdes i Bergen 06-07. Studieleder Siri Jensen gjennomførte en intervjuundersøkelse blant kontoransatte med prosjektmidler fra R.BUP som har bidratt til å synliggjøre både hvilken kompetanse som finnes og som trengs. Undersøkelsen gir et godt grunnlag for videreutvikling av kontorutdanningen og innspill om kontoransattes rolle i andre deler av undervisningen.

I Marte Meo utdanningen har det blitt gjennomført oppfølgende veiledning og oppstart av et nytt seminar med vekt på barnehagepersonale. Samtidig har fagmiljøet samlet seg og ønsker nå å utvikle modellen videre blant annet med satsing på allmenntjenestene og evalueringsarbeid.

Miljøterapiutdanningen er et samarbeid med Høgskolen i Oslo kan nå på individuelt grunnlag søkes ekvivalert med 45 studiepoeng i mastergraden i "barnevern" ved Høgskolen på Lillehammer. I vårsemesteret vurderte en arbeidsgruppe utdanningens relevans og mulige tilknytning i fremtiden. Den er i dag et selvstendig tilbud utenfor spesialistutdanningen.

FAMILIETERAPI

En ny 2-årig utdanning i Kristiansand er i gang satt i samarbeid med Høgskolen i Agder. Samarbeidet om mastergradsstudium i familierterapi ved Høgskolen i Oslo (HIO) er ført frem til behandling i høgskolestyret på HIO i januar 2006.

SENIORUTDANNINGER

Seniorutdanningene har vist seg viktige. Særlig er det et behov for veilederkompetanse i forhold til spesialistutdanning og innføring av nye metoder. Samtidig er det et behov for fordypning og oppdatering i forhold til komplekse områder og alvorlige tilstander, som fordypning i behandling av spiseforstyrrelser. En 1-årig utdanning i terapi med alvorlige spiseforstyrrelser ble avsluttet sommeren 05 og et nytt seminar er planlagt fra nyttår 06. I 2005 startet planleggingen av en utdanning i traumebehandling med bl.a. opprettelse av en referansegruppe og etablering av nasjonalt og internasjonalt nettverk. Videre startet planleggingen av praktisk pedagogisk seminar for lærere med start høst 06, og et seminar om arbeid med barn av psykisk syke foreldre.

KURS OG SEMINARER

Det ble avholdt 21 kurs og seminarer i løpet av 2005, og til sammen ca 1100 personer (10-117) deltok på disse kursene. Kurs om "Klient- og resultatstyrt terapi", "Vold i familien" og "Relasjonsproblemer" hadde mange deltakere. Kurs om arbeid knyttet til vold og traumer har vært "Vold i familien", "Møte med ungdom med vold og aggresjonsproblemer" og "Arbeid med flyktningbarn og -ungdom". Kurs spesielt rettet mot førstelinjetjenestene har hatt høye deltakerantall. Flertallet av deltakerne (ca 70%) har kommet fra helseregion Øst. I tillegg til deltakere fra alle relevante kliniske profesjoner, har det også vært noen deltakere fra grunnutdanning (spesielt psykologi) og universitetsansatte, og det har vært noen deltakere fra de andre

helseregionene i Norge. Ca 30 % av deltakerne har vært fra kommunehelsetjenesten eller statlig barnevern.

DESENTRALISERTE AKTIVITETER

Det er noe ujevn fordeling av deltakere mellom distriktene og Osloområdet. Det skyldes delvis befolkningstettheten, men også reiseavstand og økonomi. Dette er forsøkt avhjulpet ved lokale tilbud, som for eksempel Høgskolen i Agders tilbud om familierapiutdanning, samarbeid om etablering av lokalgruppe ved oppstart av nytt kull i sped- og småbarns psykiske helse og et samarbeid om undervisningsklinikker og praksiskoordinatorer. Også i forhold til UUS utarbeides det nå en undervisningsklinikk. Knyttet til Innlandet er det opprettet 50 % stilling som praksiskoordinator. Desentraliserte bidrag i forhold til internundervisningen for leger er i gang i sør og samarbeidet forsøkes nå også etablert i forhold til øst. Sykehuset Sørlandet HF har som det første i våre regioner innledet til et samarbeid om å utvikle undervisningsklinikker.

HØGSKOLER OG UNIVERSITET

Samarbeid med høyskole og universitet har omfattet Universitetet i Oslo, Høgskolene i Oslo, Akershus, Agder, Lillehammer og Sør-Trøndelag. R.BUP ønsker å bidra både faglig og økonomisk med å etablere utdanninger som gir viktig kompetanse for fagfeltet. Arbeidet med Mastergrad i familierapi ved høgskolen i Oslo er nå ført frem til godkjenningsfasen. Godkjenning og etablering av mastergrader er en lang prosess for høgskolene, og utdanningen kan tidligst igangsettes 2007.

De andre utdanningene i samarbeid med UUS og med HIO har vært "Klinisk videreutdanning i miljøterapi", "Klinisk videreutdanning i familierapi" og "Introduksjonskurs i miljøterapi for nyansatte". Utdanningene er tverrfaglige og tverretatlige. Målgruppen er primært psykisk helsevern for barn og unge i helseregionene øst og sør, men utdanningene er åpne for ansatte i tilgrensende felt for å fremme målsettingen om større enhet i tjenestetilbudet. Familierapiutdanningene er også drevet i samarbeid med Institute of Family Therapy i London som krediterer utdanningene etter instituttets standarder.

BRUKERINVOLVERING

Økt vekt på brukerperspektiver gjennomføres i våre utdanninger på ulike nivåer. På systemnivå gjennomføres det ved at brukerorganisasjoner er representert i R.BUPs styre og regionale råd. Andre tiltak er oppstart av nettverk av brukerorganisasjoner, og at det er brukerrepresentasjon i ressursgruppene som utvikler nye utdanninger

og erfaringer fra brukerne bringes direkte inn i undervisningen og seminarer, bl.a. på Fagtorget i november. I utdanningen vektlegges en systematisk opplæring til utlytting av brukerens (brukernes) perspektiv i terapitimene og en grunnleggende respekt for brukere og betydningen av brukerinvolvering av både etiske og faglige grunner. Dette er et sentralt perspektiv i nettverket for "Resultat- og Klientstyrt Terapi". Denne retningen har bidratt til en debatt om hvorvidt, og i tilfelle hvordan, de ulike evalueringsmetodene i forhold til brukerperspektiver kan kombineres. Det har vært arrangert kurs og seminarer innen "Klient- og resultat styrt terapi" som har hatt god oppslutning. Dette har vært "Den store psykoterapidebatten" og "Nettverksseminar for klient og resultatstyrt terapi". "Just Therapy" gruppen fra New Zealand har også introdusert en rekke andre implikasjoner av brukerperspektiver for det norske fagfeltet.

AKTIVITETER SOM IKKE BLE GJENNOMFØRT SOM PLANLAGT I 2005

Samarbeid med Senter for psykoterapi og psykososial rehabilitering ved psykoser (SEPREP) om utvikling av lokalbaserte opplæringsprogram knyttet til psykososialt arbeid med barn, unge og familiene deres ble ikke gjennomført. Dette prosjektet hadde overlappende målsetning som oppdraget fra SHdir om å utarbeide en plan for et studium i psykososialt arbeid med barn, unge og familiene deres som kunne driftes av høyskoler på oppdrag fra myndighetene. Det siste oppdraget ble prioritert og forslag til studieplan levert 01.05.05.

Samarbeid med NOVA og Atferdssenteret om implementering er utsatt inntil videre av kapasitetsgrunner. Det er startet en systematisk gjennomgang av hvilke nasjonale og internasjonale samarbeidspartnere vi har. Den nye strategiplanen vil gi noen føringer i forhold til implementering som oppgave for R.BUP.

Vår satsing i forhold til kommunikasjon med allmennheten er ivaretatt gjennom bidrag i dagspressen og gjennom en bred satsning på oppdatering av vår webløsning. Seminaret om samarbeid med media er utsatt til 2006.

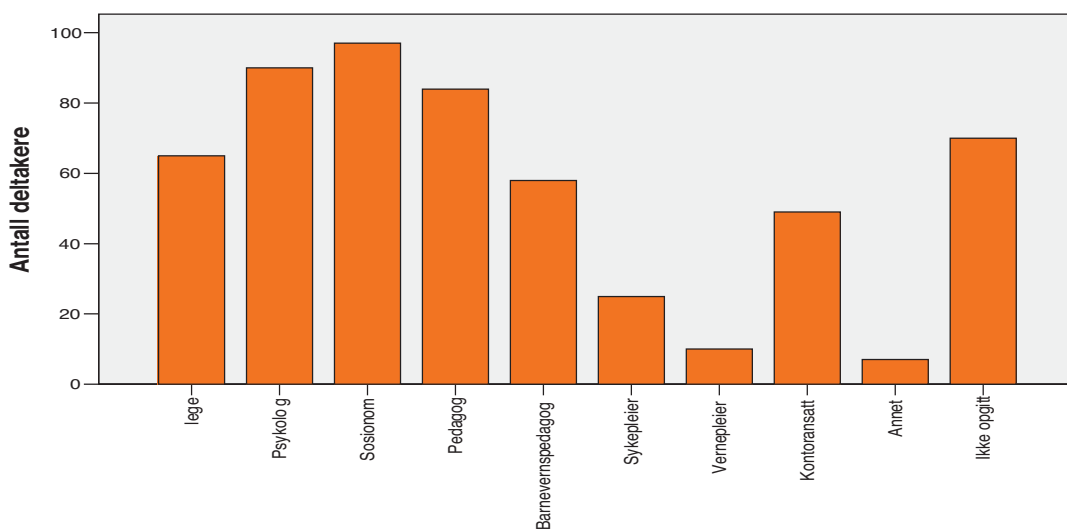
OMFANG OG FORDELING

Totalt i 2005 har R.BUPs spesialist- og videreutdanninger hatt 555 besatte studieplasser. Disse har vært 148 deltakere fra Helse sør, 338 fra Helse øst, og 34 har vært fra områder utenfor helseregionene. Det har vært 411 studieplasser besatt med deltakere fra spesialisthelsetjenesten og 124 fra allmentjenestene, og 19 hadde annen tilknytning til feltet.

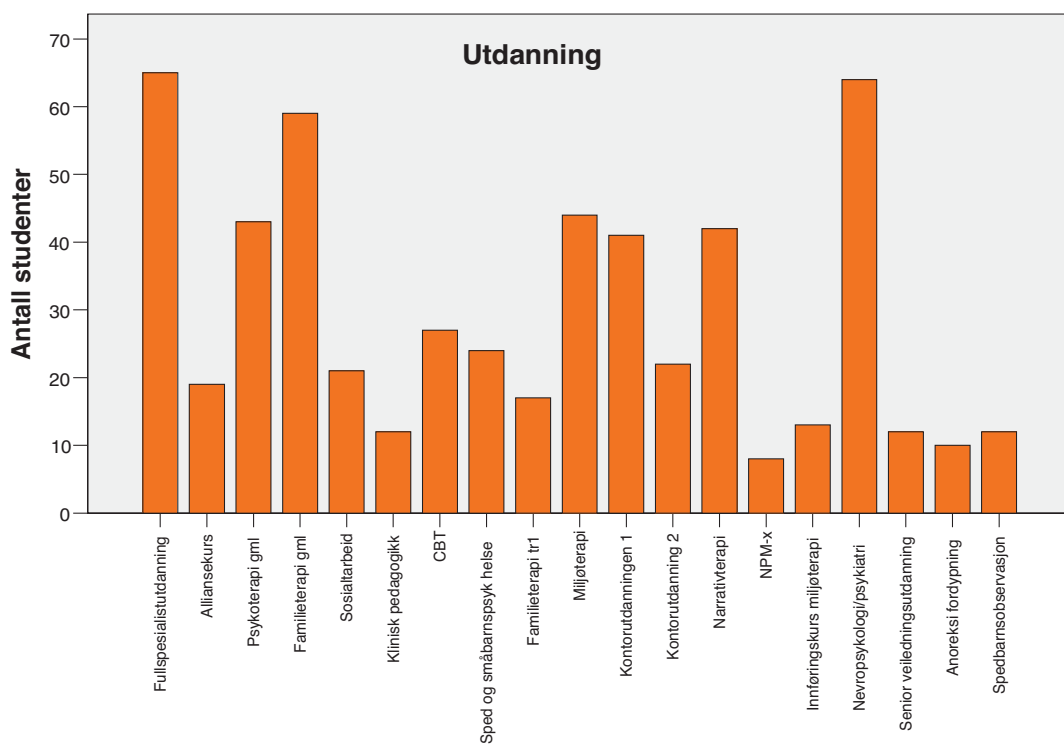


Tabellene viser hvordan deltakerne fordeler seg på de ulike utdanningene og fordelingen mellom profesjonene.

profesjon



Utdanning



UNDERVISNINGSAVDELINGEN 2005

Mål og oppgaver i hht. oppdragsbeskrivelsen fra SHdir	Virkemidler	Handlingsplaner 2005	Status
Formidle oppdatert kunnskap om forskning og teori som er relevant for psykisk helsearbeid hos barn og unge til allmennheten og relevante instanser.	Popularisering av fagstoff, kronikker i dagspresse.	Tilgjengelighet, positivt svar på forespørsler fra dagspresse, radio, TV.	Gjennomført. Flere mediaoppslag.
	Utvikling av informasjonsmateriell	Internt seminar om temaet.	Ikke gjennomført
		R.BUPs websider holdes oppdatert. Undervisningsplaner og litteraturlister er tilgjengelige. Utarbeide brosjyrer, undervisningsvideoer, kompendier.	Stor websatsing under gjennomføring Gjennomført, primært i form av produksjon til egne utdanninger.
	Undervisning rettet mot kommunale tjenester.	Resiliens gruppeundervisning for helse søstre. Formidlings- og forskningsprosjekt: Ungdom og utviklingsfremmende samtaler (skolehelsetjeneste/ BUP) Bruk av Marte Meo-metoden i barnehagen. Forebyggende arbeid med kognitiv atferdsterapi (CBT)	Gjennomført
	Utdanninger og kurs med tverretattlig profil.	Planlegging av videreutdanning i psykososialt arbeid for barn og unge jfr. "Strategiplanen" tiltak 51.	Gjennomført, plan levert SHdir mai 2005
	Fagborg	Tema med relevans for 1. og 2. linje	Fagborg arrangert på Lillehammer i november med tema Brukerinvolvering og ca 80 deltakere
Planlegge, gjennomføre og evaluere tiltak innen kompetanseheving og vedlikehold av kompetanse.	Ny seksjon for tema- og feltkompetanse: Utvikling av nye undervisningsprogrammer	Satsingsområder: Brukerperspektiv, kommunebaserte tjenester og tverretattlig samarbeid. Etterutdanningskurs.	Gjennomført, 21 kurs og seminarer med til sammen ca 1100 deltakere.
		Nettverk for klientstyrt, resultatorientert praksis.	Gjennomført. Kartleggingsundersøkelse i gang.
		Oppfølging etter Fagborg 2004: Med rus som familiemedlem.	To nye medarbeidere med rusproblematikk som arbeidsområde engasjert
	Seksjon for seniorkompetanse: Undervisning rettet spesielt mot de som har veilederansvar og rollen som "mestere" i faget	Tematisk undervisning: Alvorlige spiseforstyrrelser, 1-årig. To-dagers seminar om spiseforstyrrelser. Veilederutdanning i systemisk terapi, 2-årig, startet høst '04. Planlegge veilederutdanning med forskjellige fordypningsmuligheter med oppstart høst '06.	Gjennomført. 10 deltakere 46 deltakere 13 deltakere Under utarbeidelse
	Videreutvikling av evalueringverktøy og evalueringrutiner	Planlegge lærerutdanning for klinikere med formidlingsoppgaver. Planlegge 2-årig utdanning; arbeid med barn av psykisk syke foreldre Systematisk bruk av kursevaluering. Løpende kontakt med klinikkene. Trekantsamtaler kandidat, veileder og lærer. Utviklingsarbeid rundt evaluering av læringsprosesser og -resultater.	Under gjennomføring, valgt til satsingsområde for 2006
Utvikle og kvalitetssikre videre- og etterutdanning av fagpersonell på alle arenaer innen feltet barns og unges psykiske helse. Drive videre- og etterutdanninger.	Ny seksjon for undervisning i behandlingsmetoder. Hvert metode- eller feltkurs har spesifiserte inngangs- og praksiskrav. Kursene åpne for alle faggrupper.	Familieterapi (samarbeid med HiO, HiA + egne kurs)	Gjennomført 16 deltakere
		Miljøterapi (samarbeid med HiO)	43 deltakere
	Kognitiv atferdsterapi (samarbeid med HiAk)	28 deltakere	
	Kontorutdanning (samarbeid med HiT)	45 deltakere	
	Sped- og småbarns psykiske helse (samarbeid med UiO)	28 deltakere	
	Marte Meo	8 deltakere	



Mål og oppgaver i hht. oppdragsbeskrivelsen fra SHdir	Virkemidler	Handlingsplaner 2005	Status
Spesielt ta ansvar for spesialistutdanningene.		Utdanninger utviklet i samarbeid med kompetansemiljøer: 2-årig tverrfaglig / tverretattlig utdanning i nevropsykologi og nevropsykiatri. NPM-X utredning av småbarn, 2-årig nasjonal utdanning. Utdanning i narrativ terapi, 3 trinn. Planlegge fordypningskurs i psykoterapi for barn og unge. Planlegge metodekurs i familierterapi.	Gjennomført. 64 deltakere 8 deltakere 42 deltakere Under arbeid Gjennomført
	Ny seksjon for spesialistutdanning.: Ny spesialistutdanning for alle faggrupper (7). Samarbeid med praksisfeltet, fagforeninger, høyskoler og universitet.	Tverrfaglige og profesjonsrettede kurs: Terapeutisk relasjon. 1 års basismodul (Start høst 05).	Oppstart gjennomført, 87 personer
		Barn i kontekst, 3 års varighet. Inneholder spesifikk opplæring i tverrfaglig og tverretattlig samarbeid (Start høst 05)	Oppstart gjennomført med 68 deltakere, navn endret til "barn og unges psykiske helse"
		Profesjonsspesifikke kurs.,2 evt. 3 års varighet. (Start høst 05)	Under gjennomføring, 68 deltakere
		Spesialistutdanningen kompletteres med kurs i behandlingsmetoder, 9 alternativer.	Under planlegging (6 alternativer)
		Evaluerer etter multi-informantprinsippet (kandidat, veileder, leder på praksisstedet).	Begynt
		Opprette samarbeid rundt tre undervisningsklinikker (Sør, Øst og Oslo)	Gjennomført
		Engasjere praksiskoordinatorer i hhv.Helse Sør, Helse Øst og Oslo	Gjennomført i form av at funksjon er fordelt til tre personer
Bidra til grunnutdanningene for relevante faggrupper, spesielt med tanke på rekruttering og fokusering på barns og unges psykiske helse	Delta i flere utdanninger og bidra med enkeltforelesninger.	R.BUP ansatte bidrar inn i flere høyskoleutdanninger samt på embedsstudiet i psykologi. R.BUP ansatte bidrar med enkeltforelesninger i grunnutdanningene	Gjennomført
Fremme undervisningssamarbeid med de andre regionssentrene, og nasjonale forsknings- og utdanningsinstitusjoner	Regionssenter-konferanser for undervisningslederne, 3-4 i året	Møteplan 05. Samarbeidstemaer: Ny spesialistutdanning, utdanningstilbud til kommunene.	Gjennomført
	Felles ansvar for utdanning med universiteter og høyskoler. Felles forum alle R.Bup-ene for familierapiutdanning.	Gjennomføring og samordning av utdanningene som skjer i samarbeid med høyskolene	Gjennomført. Samarbeid med Høyskolene i Agder, Akershus, Buskerud, Oslo, Lillehammer, Trondheim og Universitetet i Oslo, Tromsø, Bergen.
	Samarbeid med nasjonale kompetansesentra.	Planlegging av utdanning for behandling av traumatiserte barn og familier i samarbeid med Nasjonalt Kompetansesenter for Vold og traumatisk stress (NKVTS). Kartlegging av klinisk bruk av skjemaer for registrering av terapeutisk endring og relasjon (Ref. Duncan og Miller) i samarbeid med SINTEF. Samarbeid med NOVA om gjensidige kompetanseheving-programmer i henholdsvis feltet barnevern og psykisk helsevern.	Under planlegging med oppstart H-06 Gjennomført. Data analyseres med støtte fra SHdir. Ikke gjennomført



Mål og oppgaver i hht. oppdragsbeskrivelsen fra SHdir	Virkemidler	Handlingsplaner 2005	Status
		Samarbeid med Atferdssenteret om implementering av kliniske metoder.	Ikke gjennomført
Internasjonalt samarbeid	Samarbeid med europeiske og oversjøiske utdanningskomitéer	Samarbeid med Tavistock-klinikken (London) og Ericastiftelsen (Sverige) om metodeutdanning i psykoterapi. Samarbeid med Institute of Family Therapy (London) om familierapiutdanning. Samarbeid med Universitetet i Århus om utdanning i kognitiv atferdsterapi. Samarbeid med Institute of Therapeutic Change, USA	Til ny vurdering Gjennomført Gjennomført Gjennomført
Desentralisert og lokalt forankret undervisning.	Utvikling av programmer "for eksport"	Innføringsseminar i tverrfaglig / tverretattlig samarbeid og terapeutisk relasjon, utvikles '05	Gjennomført, planlagt samarbeid med Sykehuset Sørlandet og Buskerud.
	Samarbeid med lokale krefter om utdanninger	Metodeseminarer, lokalt arrangert Internundervisningsprogram for leger i spesialistutdanning.	Gjennomført/startet Vestfold og Lillehammer.
		Innføring i miljøterapi for psykisk helsevern, 15 studiepoeng. Samarbeid med HFene i regionene. (Planlagt 2 kull, 2 steder)	Gjennomført av R.BUP med 13 deltakere
	Konsultasjoner til kliniske miljøer og kommunebaserte tiltak	Sepreputdanning i barns og unges psykiske helse. 2-årig, 60 studiepoeng, samarbeid med Helse Blefjell og tilgrensende kommuner, samt Høyskolen på Elverum. Familierapiutdanning i Kristiansand, samarbeid med Sørlandet sykehus HF og Høyskolen i Agder.	Ikke gjennomført Gjennomført, 16 deltakere
		Konsultasjon på forespørsel. Koordinering av konsultasjonstilbudet, og presisering i henhold til satsingsområder. Utvikling av faglige nettverk.	Gjennomført Gjennomført

PROSJEKTER, FORMIDLING OG SAMARBEID

Oversikten inkluderer ikke videre- og etterutdanningsaktiviteter, samt forskerkurs arrangert av R.BUP. Disse aktivitetene er beskrevet under Forskning og Undervisning.

1. PROSJEKTER

Oversikten har med:

- prosjekter som drives på R.BUP
- samarbeidsprosjekter mellom RBUP og annen institusjon
- prosjekter med finansiell støtte fra R.BUP. De fleste av disse får støtte til deltidsstilling, definert prosjektperiode eller driftsmidler (kfr 1G).

Doktorgradsprosjekter og postdoktorprosjekter presenteres først. Forøvrig er prosjektene inndelt tematisk og plassert under det tema som anses mest relevant. Mange prosjekter har elementer fra flere temaområder. For nytilsatte forskere, er prosjekter som videreføres som del av arbeidet på RBUP, inkludert.

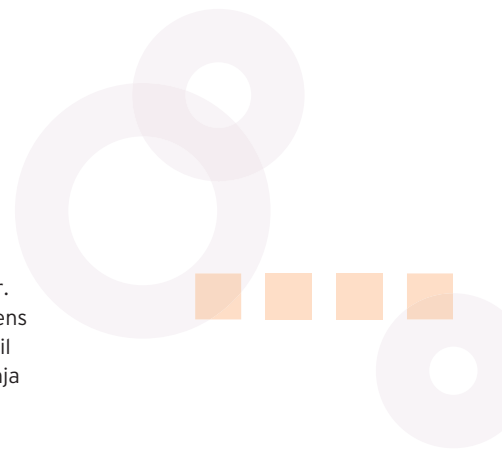
1A DOKTORGRADSPROSJEKTER OG PROSJEKTER VED POSTDOKTORSTIPENDIATER

Doktorgradsprosjekter som drives på RBUP eller er samarbeidsprosjekter mellom RBUP og andre institusjoner, er inkludert, men ikke prosjekter hvor vi bare bidrar med veiledning eller økonomisk støtte. Finansiering for stipendiaten er angitt i parentes; arbeidsgiver og institusjonstilknøying.

- 1. Utprøving og validering av ulike barne- og ungdomspsykiatriske instrumenter i klinisk praksis.** Stipendiat (Helse Nord RHF), psykolog Renate Berg, DPS Vest-Finnmark BUP Alta, R.BUP; forskningssjef, dr.med. Sonja Heyerdahl, R.BUP; stipendiat, lege Ketil Hanssen-Bauer, R BUP; førsteamanuensis II, dr.med. Siv Kvernmo, R.BUP Nord (prosjektleder).
- 2. Utfall av anoreksi hos unge. Etterundersøkelse av pasientene behandlet ved Sykehuset Buskerud 1986-1998.** Stipendiat (Rådet for psykisk helse), lege Inger Halvorsen, Sykehuset Buskerud HF, R.BUP; seksjonsleder, sykepleier Anne Andersen, R.BUP; forskningssjef, dr.med. Sonja Heyerdahl, R.BUP (prosjektleder).
- 3. Utprøving av metoder for systematisk evaluering av behandlingsforløp i BUP.** Stipendiat (R.BUP), lege Ketil Hanssen-Bauer, R.BUP, UiO; forskningssjef, dr.med. Torleif

Ruud, SINTEF Helse, professor Odd Aalen, UiO, R.BUP; forskningssjef, dr.med. Sonja Heyerdahl, R.BUP (prosjektleder).

- 4. Magesmerter i oppvekstår (MIO).** Stipendiat (Sykehuset Innlandet), lege Helene Helgeland, Divisjon Psykisk Helse, BUP Gjøvik, Sykehuset Innlandet HF; seksjonsleder, dr.med. Hanne Kristensen, R.BUP (prosjektleder).
- 5. Implementering av Individuelle Planer overfor unge med langvarige og alvorlige psykisk plager.** Stipendiat (Rådet for psykisk helse), psykolog Lene Holum, R.BUP; seksjonsleder, dr. psychol. Ruth Toverud, R.BUP (prosjektleder).
- 6. Effekt av å trene felles oppmerksomhetsferdigheter hos småbarn med autisme - en intervensjonsstudie.** Stipendiat (Helse Øst RHF), cand.ped. Anett Kaale, UiO,R. BUP; Professor Lars Smith, UiO; dr.med. Eili Sponheim, Ullevål Universitetssykehus, Kvinne/barn divisjonen, Senter for psykisk helse Barn og unge (prosjektleder).
- 7. En longitudinell studie av utvikling og stabilitet i problematferd hos barn.** Stipendiat (NFR), psykolog Evalill Karevold, R.BUP, (sluttet 30.10.2005); dr. psychol. Kristin S. Mathiesen, R.BUP (sluttet 30.10.2005); førsteamanuensis Espen Røysamb, UiO, FHI (prosjektleder).
- 8. Antisocial atferd i tidlig ungdomsår: En longitudinell studie av forløper, risiko og beskyttelsesfaktorer fra tidlig førskolealder.** Stipendiat (NFR), psykolog Anne Kjeldsen, R.BUP, (sluttet 30.10.2005); dr.psychol. Harald Jansson, Norsk senter for problematferd og innovativ praksis, Unirand, UiO; dr. psychol. Kristin S. Mathiesen, R.BUP (sluttet 30.10.2005), (prosjektleder).
- 9. Sosial angst hos barn og unge - relasjon til utviklingsforstyrrelser, familær angst og traumatisk stress.** Postdoktorstipendiat (NFR), seksjonsleder, dr.med. Hanne Kristensen, R.BUP; professor Svenn Torgersen, UiO, R.BUP.
- 10. Utviklingsfremmende samtaler med ungdom i skolehelsetjenesten.** Stipendiat (Rådet for psykisk helse), cand.polit., sosionom Kari Langaard, R.BUP; seksjonsleder, dr.psychol. Ruth Toverud (prosjektleder).



11. Urolig i de første leveår - hyperaktiv i tidlig skolealder? Stipendiat (NFR), psykolog Kirsten Møller-Pedersen, NWI, R.BUP; lege Liv Hundevadt, NWI; spesialpedagog Guri Dahler, NWI; klinisk sosionom Rigmor Grette Moe, NWI; professor Svenn Torgersen, UiO, R.BUP (prosjektleder).

12. Tidlig intervensjon overfor førskolebarn som ikke mestrer sosial samhandling i lek. Universitetsstipendiat (UiO, UV-fak), spesialpedagog/cand.ped. Ellen Birgitte Ruud, UiO, R.BUP; forsker, dr.med., professor Bente Gjærum, UiO, R.BUP (prosjektleder).

13. Er det sammenheng mellom fysisk aktivitet og mental helse i sen ungdomsalder? En populasjons-basert longitudinell studie i Oslo. Stipendiat (R.BUP), cand.scient. Åse Sagatun, R.BUP, UiO; forskningssjef, dr.med. Sonja Heyerdahl, R.BUP; professor, dr.odont. Espen Bjertness, UiO; seniorforsker og professor II, dr.philos. Anne Johanne Søggaard, FHI, UiO (prosjektleder).

14. Tidlig identifisering av alvorlige gjennomgripende utviklingsvansker. Stipendiat (FHI), psykolog Synnve Schjølberg, FHI, UiO, R.BUP; professor Stephen V. Tetzchner, UiO (prosjektleder).

15. Kropp og identitet. En studie av spiseforstyrrelser. Stipendiat, lege Finn Skårderud, R.BUP, UiO; professor Steinar Kvale, Universitetet i Århus (biveileder); forskningssjef, dr.med. Sonja Heyerdahl, R.BUP (prosjektleder).

16. Analyse av samspill mellom foreldre og barn. Stipendiat (NFR), psykolog Bent Storå, R.BUP, Sørlandet Sykehus HF; professor Terje Ogden, Norsk senter for problematferd og innovativ praksis, Unirand, UiO; forskningssjef, dr. med. Sonja Heyerdahl, R.BUP (prosjektleder).

17. Fra implisitt til eksplisitt kunnskap. En studie av prosesser i psykoterapi med barn. Stipendiat (NFR) Birgit Svendsen, Psykologisk Institutt, UiO; førsteamanuensis Bjørg Røed Hansen, Psykologisk Institutt, UiO; seksjonsleder, dr.psychol. Ruth Toverud, R.BUP (prosjektleder).

18. En nevropsykologisk studie av barn og ungdom med medfødt hypothyreose. Betydningen av thyroxinbehandlingen. Stipendiat (R.BUP), psykolog Beate Ørbeck,

R.BUP, UiO disputert 2005; professor, dr. med. Bengt Frode Kase, UiO; overlege Jens Jørgensen, RH; professor, dr.philos. Ketil Sundet, UiO; forskningssjef, dr. med. Sonja Heyerdahl, R.BUP (prosjektleder).

1B BEHANDLINGSFORSKNING, METODEUTVIKLING, EVALUERING OG BRUKERSTUDIER

3 doktorgradsprosjekt; 1A nr. 5, 6, og 17

Puslespillmetoden: Implementering og testing. Forsker, cand.polit. Christopher Bratt, R.BUP.

Nordic Longterm OCD Treatment Study (NordLOTS). Forsker, M.D., Ph.D. Tord Ivarsson, R.BUP, OCD-clinic, Queen Silvia Children's hospital, Göteborg; Forsker, Ph.D. Kitty Dahl, R.BUP; overlege, M.D., Ph.D. Pål Zeiner, BUP Drammen; professor Per Thomsen,; Ph.D., psykolog Robert Valderhaug, R.BUP Midt-Norge.

Emosjonelle forstyrrelser hos barn og unge. Behandlingsstudie av kognitiv atferdsterapeutisk tilnærming (FRIENDS). Forprosjektstipendiat, psykolog Kristin Martinsen, R.BUP; forsker, dr.philos. Simon-Peter Neumer, R.BUP; forprosjektstipendiat, psykolog, Marianne Aalberg, R.BUP.

1C KLINISKE TILSTANDER

6 doktorgradsprosjekt; 1A nr. 2, 4, 11, 14, 15 og 18

Kognisjon og PTSD. Undervisningssjef, dr.psychol. Ragnhild Dybdahl, R.BUP; professor Tim Brennen, UiO.

En longitudinell studie av nevro-motorisk utvikling hos barn og unge med spesifikke og generelle utviklingsforstyrrelser, inkludert mental retardasjon. Forsker, dr.med. Bente Gjærum, R.BUP, Senter for psykisk helse- barn og ungdom, Ullevål Universitetssykehus HF; cand.ped fysioterapeut Gro Jensen, Senter for psykisk helse- barn og ungdom, Ullevål Universitetssykehus HF; psykologstudent Tuva Sannerud.

Forekomst av psykiske problemer og symptomer hos barn med epilepsi. Stipendiat, lege Ketil Hanssen-Bauer, R.BUP; dr.med. Ann-Sofie Eriksson og spesialsykepleier Reidun Broen Barneavdelingen, Spesialsykehuset for

epilepsi, Sandvika; forskningssjef dr.med. Sonja Heyerdahl, R.BUP.

Psykisk helse og cerebrale MRI-funn hos barn med lav fødselsvekt. Doktorgradsprosjekt ved NTNU, disputas 2005. Universitetslektor Marit Indredavik, R.BUP Midt-Norge, NTNU; professor Graham Clifford, R.BUP Midt-Norge; forskningssjef, dr.med. Sonja Heyerdahl, R.BUP (biveileder); førsteamanuensis dr.med. Torstein Vik, NTNU; førsteamanuensis, dr.med. Ann-Mari Brubakk, NTNU (prosjektleder).

Barn i risiko. Sosiale - og emosjonelle vansker, språk- og kommunikasjonsvansker hos barn med velo-cardio-facialt syndrom (Di George syndrom/ 22q11 syndrom). Forsker, dr.scient. Inger- Lise Sæther, R.BUP.

Språk- og kommunikasjonsvansker hos barn som henvises til barne- og ungdomspsykiatrien. Forsker, dr.scient., Inger- Lise Sæther; forsker, dr.med., professor Bente Gjørnum, R.BUP, Senter for psykisk helse- barn og ungdom, Ullevål Universitetssykehus HF.

1D EPIDEMIOLOGI, RISIKOSITUASJONER OG FOREBYGGING

3 doktorgradsprosjekt; 1A nr. 7, 8, 10, 12 og 13

Mestring og beskyttelse - en longitudinell undersøkelse av norske barnefamilier. dr.psychol. Kristin S. Mathiesen, R.BUP. (sluttet 30.10.2005).

Ideas of reproductive health, child development and violence in Guatemala. Undervisningssjef, dr.psychol. Ragnhild Dybdahl, R.BUP; professor Tim Brennen, Universitetet i Oslo; MSF Anne Vikan, Universitetssykehuset Nord-Norge.

Psykososiale støttegrupper for flyktningbarn. Undervisningssjef, dr.psychol. Ragnhild Dybdahl, R.BUP; spesialpsykolog Marit Borchgrevink, Universitetssykehuset Nord-Norge; kunstterapeut Katherine Cooke, Universitetet i Tromsø; psykolog Trine Iversen; flyktninghelsesøster Borghild Rydland.

Undersøkelse av normalutvikling av utvalgte psykomotoriske og kognitive funksjoner og mestringsstrategier hos barn under 7 år. Klinisk pedagog Helen Ellingsen, Senter for psykisk helse -barn og ungdom, Ullevål Universitetssykehus HF; forsker dr. med. professor Bente Gjørnum, R.BUP, Senter

for psykisk helse- barn og ungdom, Ullevål Universitetssykehus HF, UiO.

Mentale helseproblemer og ungdomsrelaterede biologiske faktorer. En multikulturell tversnittsstudie av elever fra 10.klasse i Oslo. Doktorgradsprosjekt. Stipendiat, lege Lars Lien, IASAM, UiO, professor Espen Bjertness, IASAM (hovedveileder), UiO, førsteamanuensis, Magne Thoresen, UiO, professor Edvard Hauff, UiO (biveileder), forskningssjef, dr.med. Sonja Heyerdahl, R.BUP (biveileder).

Ungdoms psykiske helse. Psykisk helse hos ungdom sett i forhold til innvandrerbakgrunn og etniske faktorer, sosioøkonomiske faktorer og andre belastninger og psykologiske faktorer, et delprosjekt i Ung-HUBRO. Forskningssjef, dr. med. Sonja Heyerdahl, R.BUP i samarbeid med dr. polit. Brit Oppedal, Nasjonalt Folkehelseinstitutt.

Psykisk helseprofil for barn og unge i Akershus. Doktorgradsprosjekt. Stipendiat Betty van Roy, UiO; seniorforsker Jocelyne Clench-Aass, Nasjonalt kunnskapssenter; professor dr.med. Berit Grøholt, Institutt for psykiatri, UiO (prosjektleder); forskningssjef, dr.med. Sonja Heyerdahl, R.BUP.

Familial transmission of alcoholism. Forsker, dr.phil. Jörg Richter, R.BUP; Uta von Keyserlingk, Dept. Psychiatry and Psychotherapy, University of Rostock, Germany (doktorgradsprosjekt).

Mental health in adolescents in Athens. Forsker dr. phil. Jörg Richter, R.BUP; M.Sc. Maria Mylonopoulou, University hospital Athens, Greece (doktorgradsprosjekt).

Parental rearing and psychopathology in adults. Forsker, dr.phil. Jörg Richter, R.BUP; PhD Willam Arrindell, University of Groningen, The Netherlands; Prof. Dr. Martin Eisemann, Institute of Psychology, University of Tromsø.

The causes and implementation of resilience. Professor Sverre Torgersen, R.BUP, UiO; dr. psychol. Trine Waaktaar, R.BUP.

Snupunkter og endringsprosesser. Seksjonsleder, dr.psychol. Ruth Toverud, R.BUP; dr.psychol. Kristin Mathiesen, R.BUP. (sluttet 30.10.2005).

Barn og mestring. Seksjonsleder, forsker, cand ped. Mette Ystgaard, R.BUP; Professor Brian Mishara, University of Montreal, Canada.

Villet egenskade blant barn og unge i Europa (Child and Adolescent Self harm in Europe).

En europeisk multisenterstudie. Seksjonsleder, forsker, cand.ped. Mette Ystgaard, R.BUP; professor Lars Mehlum, Seksjon for selvmordsforskning og forebygging, UiO; Research leader Ella Arensman, National Suicide Research Foundation, Cork, Ireland; Professor Sandor Fekete, University of Pecs, Hungary; Professor Diego DeLeo, Australian Institute for Suicide Research and Prevention, Griffith University, Australia; Research leader Erik Jan de Wilde, Municipal Health Service Rotterdam area, the Netherlands; Professor Kees van Heeringen, Unit of Suicide Research, Gent University, Belgium; Senior project leader Nicola Madge, National Children's Bureau, London, UK.

1E METODER FOR FORSKNING OG KLINISK DIAGNOSTIKK

3 doktorgradsprosjekt; 1A nr. 1, 3 og 16

En studie av normalutvikling av nevro-motoriske funksjoner. Fysioterapeut Grete Andrup, Torshov kompetansesenter; forsker, dr. med. professor Bente Gjørnum, R.BUP, Senter for psykisk helse- barn og ungdom, Ullevål Universitetssykehus HF, UiO.

Hva er sammenhengen mellom funn ved nevropsykologiske undersøkelser og supplerende nevrologiske undersøkelser? Lege Gudrun Bryndis Gudmundsdottir; forsker, dr. med. professor Bente Gjørnum, R.BUP, Senter for psykisk helse- barn og ungdom, Ullevål Universitetssykehus HF, UiO.

1F STATLIGE UTREDNINGSOPPDRAG

Ambulant hjelp fremfor døgnopphold?

Prosjektleder, sosionom Astrid Furre, R.BUP; stipendiat, lege Inger Halvorsen, R.BUP; prosjektmedarbeider Heidi Jacobsen, R.BUP; direktør, Helen Christie, R.BUP. (oppdrag fra SHDir.).

Tidlig innsats for sped- og småbarn i risikofamilier. Prosjektleder, cand polit. Marit Bergum Hansen, R.BUP; direktør Helen Christie, R.BUP; prosjektmedarbeider Heidi Jacobsen, R.BUP. (oppdrag fra SHDir.).

Tiltak for barn med psykisk syke foreldre. Prosjektleder, cand polit. Laila Granli Aamodt, R.BUP; prosjektmedarbeider, cand polit. Ingerid Aamodt, R.BUP. (oppdrag fra BFD).

1G EKSTERNE PROSJEKTER SOM ER INNVILGET ØKONOMISK STØTTE FRA R.BUP

Familien i sentrum. Et samarbeidsprosjekt mellom spesialisthelsetjenesten og kommunetjenesten i forhold til utsatte familier. Laila Aamodt, Sykehuset Asker og Bærum HF, Bærum BUP.

En studie av normalutvikling av nevro-motoriske funksjoner (NUBU 4-16 år). Grete Andrup, Torshov kompetansesenter.

Styrk sterke sider, - arbeid for å fremme friskkrefter hos ungdom i Øyer, stimulere ressurser og redusere risiko. Jorid Avdem, Øyer kommune, Øyer ungdomsskole.

Forløp ved utviklingsforstyrrelser hos barn. Anne Falsen, Ullevål universitetssykehus HF, Senter for psykisk helse - Barn og ungdom.

Barn født med spiserørsdefekt. En biopsykososial oppfølgingsundersøkelse. Anne Faugli, Institutt for psykiatri, UiO.

Sosialt liv, mestring og psykisk helse hos ungdom med atferdsvansker som har kontakt med barnevernet. Astrid Furre, R.BUP .

Den vanskelige samtalen. Kari Gamst, Universitetet i Oslo, Institutt for spesialpedagogikk.

Implementering og testing av en undervisningsmetode for å bedre minoritetslevers integrasjon og sosial kompetanse blant elever. Inger Gjønnes, Drammen kommune.

En multisenterstudie av akutttilbudet for ungdom i psykisk helsevern for barn og unge. Trond Hatling, SINTEF Helse, Tarje Tinderholt, Ullevål universitets sykehus HF, Ungdomspsykiatrisk akuttenehet, Kjetil Nilssen/Liv Ristvedt, Sykehuset Buskerud HF, BUPA ungdomsenheten, Kari Birkhaug, Ahus Lillestrømklinikken, Ungdomspsykiatrisk klinikk.

Magesmerter i oppvekstår (MIO prosjektet). Et forprosjekt. Helene Helgeland, Sykehuset Innlandet HF, Gjøvik BUP.

Hva er god behandling for ungdommer - hva ungdommer og behandlere kan fortelle om bedringsprosesser. Arne Kristian Henriksen, Sykehuset Østfold HF, Divisjon for psykisk helsevern, Avdeling for barne- og ungdomspsykiatri.



Helhetlig hjelp til familier med barn og psykisk syke foreldre. Britt Jørgensen, Lovisenberg diakonale sykehus, avdeling Nic Waals Institutt.

Effekt av å trene felles oppmerksomhet hos småbarn med autisme - en intervensjonsstudie. Et forprosjekt. Anett Kaale, R.BUP .

Barns opplevelse av å delta på et multi-systemisk forebyggende- og behandlende program. Tove Killi Skattekjær, Akershus Universitetssykehus HF, Jessheimklinikken BUP.

Utprøving av metoder for tidlig intervensjon. Aud Misund, Rikshospitalet BUP.

Ungdom og utviklingsfremmede samtaler. Kristin Olaisen, Lovisenberg diakonale sykehus, avdeling Nic Waals Institutt.

En undersøkelse av barns opplevelse av en ADHD diagnose og behandling med sentralstimulerende medikasjon. Aina Olsvold, Sykehuset Asker og Bærum HF, Bærum BUP.

Urolig i de første leveår - hyperaktiv i tidlig skolealder. Kirsten Møller-Pedersen, Lovisenberg diakonale sykehus, avdeling Nic Waals Institutt.

Å være mor - stabilitet og endring i angst og depresjon hos mødre knyttet til barneomsorg og partnerforhold. Et forprosjekt. Anni Skipstein, R.BUP.

Angstlidelser hos barn og unge - relasjon til utviklingsforstyrrelser, oppmerksomhetsvansker og familiær angst. Anne Benedicte Skirbekk, Lovisenberg diakonale sykehus, avdeling Nic Waals Institutt.

Småbarn av depressive mødre. Lars Smith, Lovisenberg diakonale sykehus, avdeling Nic Waals Institutt.

Forløp av psykiatriske lidelser fra barnealder til voksenalder. Eili Sponheim, Ullevål universitetssykehus HF, Senter for psykisk helse - barn og ungdom.

En sammenligning av skårer på WISC-III og WISC-R i et klinisk utvalg. Hilde Sundberg, Psykiatrien i Vestfold HF, BUP Tønsberg.

Affektbevissthet hos barn. Eva Taarvik, Lovisenberg diakonale sykehus, avdeling Nic Waals Institutt.

Kan samtaler med ungdommer med spiseforstyrrelser og deres foreldre om somatiske problemer og kroppens behov bidra til økt behandlingsmotivasjon. Vigdis Wie Torsteinsson, Ullevål universitetssykehus HF, Barnemedisinsk avdeling.

STØTTE TIL ARTIKKELSKRIVING

I 2005 tildelte R.BUP midler til fagpersoner som ønsket å skrive en artikkel til et fagtidsskrift med utgangspunkt i en spesialistoppgave, hovedfagsoppgave eller prosjekt knyttet til barn og unges psykiske helse.

Det ble tildelt midler til følgende artikler:

Bruk av Marte Meo for å etablere tilknytning mellom fosterbarn og fosterforeldre. Teija Anke, Sykehuset Buskerud HF, Drammen BUPA.

New branches on the tree of knowledge. Challenges for a family therapist. Astri Johnsen, R.BUP.

Piken og døden. Noen betraktninger om anorexia nervosa. Astri Johnsen, R.BUP

Betydningen av forholdet mellom teori og metode i dynamisk korttidsterapi med barn. Trine Reed-Jensen, Oslo kommune, PPT.

Betydningen av felles fokus i tidsavgrenset psykoterapi med barn: en kvalitativ studie av psykoterapi med barn som opplever vanskelige familieforhold. Marianne Haugvik, Aker Universitetssykehus HF, BUP Furuset.

Akutt psykisk helsevern i et relasjonelt og familieorientert perspektiv. Styrking av tilknytningsforhold i en familierapeutisk setting med suicidal ungdom og deres familier. Nina Sandsbakk, Sykehuset Buskerud HF, BUPA Drammen.

Kontoransattes rolle i kvalitetssikring. Siri Jensen, Lovisenberg Diakonale Sykehus, Nic Waals Institutt.

Teoretisk perspektiv på kontoransattes rolle. Siri Jensen, Lovisenberg Diakonale Sykehus, Nic Waals Institutt.

Hypnotherapy in treatment resistant nocturnal enuresis. Melanie Ekholdt Huynh, Rikshospitalet - Radiumhospitalet HF, Barneklubben.

2 PUBLIKASJONER

For deltidsansatte og nytilsatte forskere har vi bare inkludert publikasjoner som er knyttet til deres virksomhet på R.BUP.

2A I VITENSKAPLIGE (PEER-REVIEW) TIDSSKRIFTER

Bratt, C. (2005). The structure of attitudes toward non-Western immigrant groups: second-order factor analysis of attitudes among Norwegian adolescents, **Group Processes & Intergroup Relations**, 8 (4), 447-469.

Diseth, T., **Christie, H.J.** (2005). Trauma-related dissociative (conversion) disorders in children and adolescents - an overview of assessment tools and treatment principles. **Nordic Journal of Psychiatry**, 59 (4), 278-292.

Halvorsen, I., Andersen, A., Heyerdahl, S. (2005). Girls with anorexia nervosa as young adults. Self-reported and parent-reported emotional and behavioural problems compared with siblings, **European Child and Adolescent Psychiatry**, 14, 397-406.

Indredavik, M. S., Vik, T., **Heyerdahl, S.**, Romundstad P., Brubakk, A. M. (2005). Low birth weight adolescents: quality of life and parent-child relations, **Acta Paediatrica**, 94 (9), 1295-1302.

Indredavik, M.S., Vik, T., **Heyerdahl, S.**, Kulseng, S. & Brubakk, A.M. (2005). Psychiatric symptoms in low birth weight adolescents, assessed by screening questionnaires, **European Child and Adolescent Psychiatry**, 14 (4), 226-236.

Indredavik M.S., Skranes J.S., Vik T., Heyerdahl, S., Romunstad P., Myhr G.E., Brubakk A.M. (2005). Low birth-weight adolescents: psychiatric symptoms and cerebral MRI abnormalities, **Pediatric Neurology**, 33 (4), 259-266.

Lien L., Tambs K., Oppedal B., **Heyerdahl S.**, Bjertness E. (2005). Is relatively young age within a school year a risk factor for mental health problems and poor school performance? A population-based cross-sectional study of adolescents in Oslo, Norway, **BMC Public Health**, 5 (5), 102.

Oppedal, B., Røysamb, E. & **Heyerdahl, S.** (2005). Ethnic group, acculturation and psychiatric problems in young immigrants, **Journal of Child Psychology and Psychiatry**, 46 (6), 646-660.

Valderhaug, R. & **Ivarsson, T.** (2005). Functional impairment in clinical samples of Norwegian and Swedish children and adolescents with obsessive-compulsive disorder, **European Child and Adolescent Psychiatry**, 14 (3), 164-173.

Ivarsson, T. Broberg, A.G., Arvidsson, T. & Gillberg, C. (2005). Bullying in adolescence: Psychiatric problems in victims and bullies as measured by the Youth Self Report (YSR) and the Depression Self-Rating Scale (DSRS), **Nordic Journal of Psychiatry**, 59, 365-373.

Waaktaar, T., Borge, A.I.H., **Christie, H.J. & Torgersen, S.** (2005). Youth-parent consistencies on rating of difficulties and prosocial behavior: exploration of an at-risk sample, **Scandinavian Journal of Psychology**. 46, 179-188.

Ruud, A.K., **Waaktaar, T.** (2005). Vanlige vansker hos vanlige asylsøkerbarn: Erfaringer fra arbeid med enslige mindreårige asylsøkere i mottak, **Tidsskrift for Norsk Psykologforening**, 42 (12), 1120-1123.

Ørbeck, B., Sundet, K., Jørgensen, J.V., Kase, B.F. Heyerdahl, S. (2005). Unge voksne med medfødt hypotyreose og betydningen av tyroksinbehandlingen, **Tidsskrift for Den Norske Lægeforening**, 125 (22), 3101-3103.

Ørbeck, B., Sundet, K., Kase, B.F. & **Heyerdahl, S.** (2005). Congenital hypothyroidism: No adverse effects of high dose thyroxine treatment level on adult memory, attention and behaviour, **Archives of Disease in Childhood**, 90, 132-137.

Jørgensen, J., **Ørbeck, B.**, Jebsen, P., **Heyerdahl, S.** & Kase, B.F. (2005). Severe hypothyroidism due to atrophic thyroiditis from second year of life influenced developmental outcome, **Acta Paediatrica**, 94, 1049-1054.

2B I VITENSKAPLIGE (PEER-REVIEW) TIDSSKRIFTER AKSEPTERT FOR PUBLISERING

Karlsen, E., **Dybdahl, R.** & Vittersø, J. The Possible Benefits of Difficulty: How Stress can Increase and Decrease Subjective Well-being, **Scandinavian Journal of Psychology**.

Halvorsen, I., Heyerdahl, S. Girls with anorexia nervosa as young adults. Personality, self-este-



em and life satisfaction, **International Journal of Eating Disorders**.

Alvik,A., **Heyerdahl,S.**, Haldorsen,T., Lindemann,R. Alcohol use before and during pregnancy, **Acta Obstetrica et Gynecologica Scandinavica**.

Indredavik MS, Vik T, **Heyerdahl S.**, Kulseng S., Fayers P., Brubakk AM. Psychiatric Symptoms and Disorders in Adolescents with Low Birth Weight, **Archives of Disease in Childhood**.

Lien,N., **Heyerdahl S.**, Thoresen,M., Bjertness,E. Mental health problems and consumption of soft drinks: Is there a relationship? Results from a population-based study among adolescents in Oslo, Norway , **American Journal of Public Health**.

Lien,L., Dalgard,F., **Heyerdahl S.**, Thoresen,M., Bjertness,E. The relationship between age of menarche and mental distress in Norwegian adolescent girls and girls from different immigrant groups in Norway: Results from an urban city cross-sectional survey, **Social Science and Medicine**.

Van Roy,B., Grøholt,B., **Heyerdahl,S.** & Clench-Aas,J. Youth mental health in a large Norwegian population 10-19 years: Age and gender specific results of the extended SDQ self-report. **European Child and Adolescent Psychiatry**.

Ivarsson, T. Normative data for the Multidimensional Anxiety Scale for Children (MASC) in Swedish adolescents, **Nordic Journal of Psychiatry**.

Ivarsson, T. & Valderhaug, R. Symptom patterns in children and adolescents with Obsessive-Compulsive Disorder (OCD), **Behaviour Research and Therapy**.

Ivarsson, T., Svalander, P., Litalere, O., Nevenon, L. Weight Concerns, Body Image, Depression and Anxiety in Swedish Adolescents, **Eating Behaviors**.

Ivarsson, T., Svalander, P. & Oeystein, L. The Children's Depression Inventory (CDI) as measure of depression in Swedish adolescents. A normative study, **Nordic Journal of Psychiatry**.

Johnsen, A. Piken, døden og livet. Betragtninger om anorexia nervosa. , **Tidsskrift for Norsk Psykologforening**.

Kristensen, H. & Torgersen, S. Social anxiety in 11-12 year olds: The efficacy of screening and issues in parent-child agreement , **European Child and Adolescent Psychiatry**.

Kristensen, H. & Ørbeck, B. Is selective mutism associated with deficits in memory span and visual memory? - an exploratory case-control study , **Depression and Anxiety**.

Langaard, K. Ungdom, psykisk helse og profesjonell hjelp , **Nordisk Sosialt Arbeid**.

Skårderud, F. Eating one's words. Part I. 'Concretised metaphors' and reflective function in anorexia nervosa: An interview study. **European Eating Disorders Review**.

Skårderud, F. Eating one's words. Part II. The embodied mind and reflective function in anorexia nervosa: Theory . **European Eating Disorders Review**.

Ørbeck, B., Reinvang, I., Sundet, K. & **Heyerdahl S.** Young adults with severe congenital hypothyroidism: Cognitive event related potentials (ERPs) and the significance of an early start of thyroxine treatment. **Scandinavian Journal of Psychology**.

2C DOKTORGRADSAVHANDLINGER

Ørbeck, B. (2005). A neuropsychological study on young adults with congenital hypothyroidism, the significance of thyroxine treatment. Avhandling dr.philos. Med.fak. UiO.

2D FAGBØKER OG KAPITLER I FAGBØKER

Aamodt, L. G. (2005). Familien mellom mange hjelpere. Fagbokforlaget.

Gjærum, Bente: NPM-X-testing, jente 6 år. Instruksjonsvideo. R-BUP 2005.

Sommerschild, H. & **Moe, E.** (2005). Da barnepsykiatrien kom til Norge. Universitetsforlaget.

Skårderud, F. & Nasser, M. (in press). Refiguring identity. Embodiment of culture. In Nasser, M., Baistow, K. & Treasure, J. (Eds.), When the body speaks the mind. The interface between mental health and the female body, London/New York: Brunner-Routledge.

Torgersen, S., Waaktaar, T. (in press). Den resiliente personlighet. I Borge, A.I. Helmen (red): Resiliens og praksis. Nytt fra forskning i Norge. Oslo: Gyldendal Akademisk.

Waaktaar, T., Torgersen, S., Christie, H. J. (in press). Resiliens og intervensjon, . I: Borge, A.I. Helmen (red): Resiliens og praksis. Nytt fra forskning i Norge. Oslo: Gyldendal Akademisk.

2E ANDRE FAGARTIKLER / POPULÆRVITENSKAPELIGE ARTIKLER

Frøyland, L. (2005). Systemisk familieterapi og PMT- hvordan gi råd og oppskrifter med en spørrende holding? **Fokus på Familien**, 33 (2), 114-127.

Dybdahl, R. (2005). Internasjonalt psykisk helsearbeid i katastrofer, **Impuls**, 59 (1), 66-69.

Kallsmyr, K. & **Hodne, I.** (2005). Som man spør, får man svar. Brukermedvirkning fra barn og unge. **Se meg! Barn i Norge** 2005, 53-67.

Kristensen, H. (2005). Taushet er tale. Selektiv mutisme hos barn og unge. **Se meg! Barn i Norge** 2005, 17-25.

Langaard, K. & Olaisen, K. (2005). På veien mot voksenlivet. Samtaler mellom ungdom og hjelpere som bidrag til økt livsmestring. **Se meg! Barn i Norge** 2005, 67-75.

Neumer, S.P. & Aalberg, M. (2005). Forebygging av emosjonelle lidelser hos barn og unge. **Se meg! Barn i Norge** 2005, 89-101.

Sagatun, Å., Sjøgaard, A.J., Bjertness, E., Heyerdahl, S. (2005). Idrett/mosjon og psykisk helse blant multietnisk ungdom. Norsk idrettsmedisinsk tidsskrift, (1), 11-15.

Storå, B. Lokalsamfunns terapi i Sao Paulo. Tidsskrift for Norsk Psykologiforening.

Utne, B. (2005). Miljøterapeutisk behandling - mangfold og muligheter, Tidsskrift for Psykisk helsearbeid, 2 (4), 441-444.

Ørbeck, B., Kase B.F. & Heyerdahl, S. (2005). Tidligbehandlet medfødt hypotyreose: En beskrivelse av nevropsykologisk funksjon og en drøfting av noen sentrale behandlingsspørsmål, **Pediatrik Endokrinologi**, 19, 6-14.

3 ANNEN FORMIDLING

3A VITENSKAPELIGE PRESENTASJONER PÅ KONGRESSER OG KONFERANSER

Christie, H. J. Traumets betydning for personlighetsutvikling. Schizofrenidagene . Stavanger.

Christie, H. J. Resiliensperspektivet i de forebyggende programmene mot selvskade. Konferanse om villet egenskade. Tromsø.

Christie, H. J. Traumets gjentakelsesdynamikk. Konferanse om voldsrisikovurderinger. Røros.

Brennen, T., **Dybdahl, R.**, Jukic, J., Kapidzic. War related false memories in Bosnian PTSD patients and controls. VI conference of The Society for Applied Research in Memory and Cognition, Wellington, NZ.

Halvorsen, I., Heyerdahl, S. Long-term follow up of personality, self-esteem and general life satisfaction in girls with different outcomes of adolescent onset anorexia nervosa. European Council on Eating Disorders, Innsbruck.

Hodne, I. Duk til jul og påske og slekt på begge sider. Møter i terapirommene med mennesker i marginale posisjoner. Work-shop, Familieterapikonferanse, Vetre.

Holum, L. C. Metoder og starthjelp. Hvordan komme i gang med IP? Praktiske erfaringer og noen forskningsresultater. Foredrag på Norsk Sykehus- og Helsetjenesteforening (NSH) konferanse om Individuelle Planer.

Ivarsson, T. Crosscultural aspects of OCD, presentasjon ved årsmøtet til American Academy of Child and Adolescent Psychiatry, Toronto.

Ivarsson, T. OCD ett heterogent tilstand: Symptombild, Temperament och Samsjuklighet, vid OCD-kongress, Göteborg.

Kaale, A., Sponheim, E. og Smith, L. "Effect of Training Joint Attention Skills in Young Children with Autism - an Intervention Study". Poster Presentation. 4th Nordic Conference on Research on ASD.

Bengtson M., **Kreyberg E, Selmer C.**, Terapeutisk allianse i terapi med ungdom. Kliniske vignetter med teoretiske refleksjoner. Karolinska institutet, Stockholm. Nordiska Unga Vuxna Dagar. Nordisk Psykoterapikonferanse, Stockholm.



Langaard, K., Olaisen, K., Ungdom og utviklingsfremmede samtaler. Karolinska institutet, Stockholm. Nordiska Unga Vuxna Dagar. Nordisk Psykoterapikonferanse, Stockholm.

Neumer, S.-P. & Junge, J.. The GO! Program: from universal to selective prevention of emotional disorders. A European approach, European Association for Cognitive and Behavioral Therapy (EACBT), Workshop, Thessaloniki, Greece.

Neumer, S.-P., Martinsen, K & Aalberg, M. FRIENDS i klinisk praksis, Nasjonal Konferanse: Implementering - Hvordan få tiltak til å virke, Oslo.

Dyrdal, G. M. & **Neumer, S.-P.**, Poster: Universelt forebyggende tiltak innen positiv psykologi med styrking av menneskelige ressurser, Psykisk helse 2005: kompetanse, kvalitet og konsekvenser, Trondheim.

Neumer, S.-P. Forebygging av emosjonelle lidelser: Er det mulig og hvordan kan det gjøres? Foredrag i parallellsesjon A1: nyere forskning om barn og unges psykiske helse, Psykisk helse 2005: kompetanse, kvalitet og konsekvenser, Trondheim.

Neumer, S.-P. SMART til forebygging og behandling av emosjonelle lidelser, NFKT Inspirasjonskonferanse 2005, Gardermoen.

Storå, B., Wieling, L. Mittal, M. Developing family /community based preventive and clinical intervention . Family Research Consortium Conference in New Orleans, National Institute of Mental Health sponsored research conference.

Toverud, R. "You just be a child and leave the rest to me..." Mothers and childrens stories about everyday life in local Norwegian communities. Paper presented at the session: Anchoring research with children and young people in a sociocultural framework: Methodological considerations and methodical challenges. The First ISCAR Conference, Sevilla.

Torgersen, S., Waaktaar, T. Resiliens og personlighet. Plenumsforedrag. R.BUP Nord, Regionkonferansen Tromsø.

Vika O.S. Workshop på kongressen til NFBUI på Bolkesjø sammen med Tori Mette Bråten om "historier som bro mellom familie- og miljøterapi".

Vika O.S. Workshop på FO-Vestfolds høst

konferanse om "sosialt arbeid og evidensbasert praksis".

Waaktaar, T., Torgersen, S. Resiliens praksis. Workshop. R.BUP Nord, Regionkonferansen Tromsø.

Ystgaard, M. Fokus på siste nytt om selvskading, på konferansen Oppvekst 2005, Trondheim.

3B UNDERVISNING OG FOREDRAG (UTENFOR R.BUP)

Aalberg, Marianne

Foreldrekveld, FRIENDS, Nordby Skole, i samarbeid med Neumer S.-P. & Martinsen K.

Andersen, Anne

- Om spiseforstyrrelser og selvskading, Årskonferanse i Norsk Forening for Familierapi. Nettverkseminar for familierapeuter, NFFT
- Om verdighet i relasjon mellom terapeuter og klienter, et gjenreisningsprosjekt. (Helsefag, UIO).

Christie, Helen Johnsen

- Minimal care package: Psychosocial interventions in Mental Health with children, Nepal.
- Om traumer og resiliens, Oslo Kommune , Kontaktforum.
- Mestringsperspektivet i arbeid med barn og unge. Voksne for Barn, Bergen.
- Flerkulturell forståelse, Høgskolen i Oslo.
- Arbeid med resiliensgrupper, Høgskolen på Gjøvik.
- "Livskraft" . Minneforelesning Gordon Johnsen. Modum Bad.
- Betydningen av familiefellesskap og faglig fellesskap . NKVTS Ullevål Universitetssykehus HF.
- Styrk sterke Sider, Lovisenberg sykehus.

Dybdahl, Ragnhild

- Psykososialt arbeid med flyktninger, PPT, Oslo
- Psykososialt arbeid med flyktninger, BUP, Sykehuset Buskerud HF.

Eide, Ketil

- Nasjonalisme som handlingsramme for migrasjonspolitik, Prøveforelesning, UiB.

Gjærum, Bente

- Utredning og tiltak for barn og unge, Bærum PPT

Halvorsen, Inger

- Etterundersøkelse av barn/unge med anorexia nervosa, Barneavdelingens 25 års-jubileumsseminar, Sykehuset Buskerud HF
- Hvordan opplevde barn og unge med anorexia nervosa og deres foreldre behandlingen? Etterundersøkelse av 46 pasienter 8.6 år etter behandling ved Sykehuset Buskerud (i samarbeid med Heyerdahl S.). Nasjonalt forskningsnettverk for spiseforstyrrelser, Gardermoen .

Hanssen-Bauer, Ketil

- Opplæring i klinikerskåring; CGAS, Akse 6 (GAPD) og HoNOSCA: BUP Fjell, Bergen. Ungdomsklinikken, Avd. for barn og unges psykiske helse, Sørlandet sykehus HF. Akuttpost for Ungdom, Bodø, Saltstraumen. Tromsø BUP. BUP Sentrum, Bergen.
- Kunnskapsbasert behandling i BUP, legeundervisning, Senter for psykisk helse- barn og ungdom, Ullevål Universitetssykehus HF.
- Metoder for systematisk evaluering av behandling i BUP, Bergen.
- Diagnostisk koding i BUP, Norsk pasientregister, Trondheim.
- Kunnskapsbasert behandling i BUP, BUP dagene i Finnmark, Alta.
- Akse 6, Global assessment of psychosocial disability (GAPD), Poliklinikk Syd, Ullevål Universitetssykehus HF.

Heyerdahl, Sonja

- Achenbach System of Empirically Based Assessment (ASEBA), Grorud BUP
- Bruk av ASEBA og HoNOSCA i forskning og klinikk, Assistentlegeundervisning, Oslo.
- Hvordan gjøre klinisk praksis mer forskbar, Asker og Bærum BUP.

Hodne, Inger

- Terapeutisk arbeid med ungdom og familier i lys av ikke-gode-nok oppvekstbetingelser. Forelesning fordypningssekvensen i klinisk barne- og ungdomspsykologi, NPF.
- Etisk praksis overfor barn, unge og foreldre. Forelesninger og ansvar for fagdag på Nic Waals Institutt. I samarbeid med Brit Jørgensen.

Holum, Lene Chr

- Undervisning om Individuell Plan for representanter fra tre bydeler i Oslo, i forbindelse med Helse og Velferdsetatens undervisningsrekke om IP.

- Undervisning om Individuell Plan (lovverk, praktisk arbeid, implementering) for Kirkens Bymisjon, Mørk Gård rusinstitusjon.

Ivarsson, T

- Föreläsning om OCD och behandling av OCD, BUP-mott Holmlia.
- Psykofarmakologi vid OCD och ångestsyndrom (2 tillfällen), Pfizer, Sverige.

Johnsen, Astri

- Nyere utviklingspsykologi. Konsekvenser for arbeid med familier og barn. R.BUP, Helseregion Midt-Norge.
- Et familierapeutisk perspektiv på spiseforstyrrelser. R.BUP. Helseregion Vest.
- Nyere utviklingsteori og familierapi. R.BUP, Helseregion Midt-Norge.
- Nye utfordringer innen familierapi. BUA Arendal.
- Familierapi. Intern undervisning for psykiatere, Gaustad sykehus.
- Piken, døden og livet. Noen betraktninger om anorexia nervosa. Lovisenberg sykehus.
- Faglig fellesskap og familiefellesskap. NKVTS.

Jørgensen, Brit

- Juss og etikk i klinikk, internundervisning for leger, Helse sør.

Kreyberg, Elin

- Seminarleder på spesialseminar for kliniske pedagoger (2003-2006), R-BUP Vest.
- AMS- en klinisk pedagogisk observasjonsmetode moden for pensjon eller verdig et gjenopplivningsforsøk som klinisk nyttig i 2005? R-BUP Midt-Norge.
- Ungdomstiden - en utfordring for ungdommen, familien og terapeuten, R-BUP Midt-Norge.

Kristensen, Hanne

- Selektiv mutisme og sosial angst hos barn; 1.linjetjenesten, Bydel Gamle Oslo.
- Sosial angstlidelse hos barn og unge. Årsmøte kliniske pedagogers forening, Hurdal.
- Behandling av selektiv mutisme. PPT, sektor C, Oslo.
- Sosial angstlidelse hos barn og unge. BUP, Nydalen.
- Hvordan få til klinikknær forskning? Asker og Bærum BUP.



Langaard, Kari

- Ungdom og profesjonelle samtaler, Diakonhjemmet høgskole.
- Ungdom og profesjonelle samtaler, Seljord folkehøgskole.
- Ungdom og profesjonelle samtaler, Skedsmo kommune.
- Resiliens og mestring som perspektiver i psykososialt arbeid med ungdom, Høgskolen i Molde.
- Hvordan kan samtaler i skolehelsetjenesten føre til bedre livsmestring? Helse- og velferdsetaten i Oslo Kommune.

Neumer, Simon-Peter

- Kunnskapsbasert behandling i BUP (sammen med K. Hanssen-Bauer). Legeundervisning, Senter for psykisk helse- barn og ungdom, Ullevål Universitetssykehus HF.
- Manualbasert angstbehandling. BUP Holmlia, Oslo.
- To fluer i en smekk! Spesialistoppgave og bidrag til evaluering av klinisk praksis med "single case studier". Er det mulig? Festspillkurs. NPF, Bergen.
- Friends: Manualbasert angstbehandling. Metodiske utfordringer og muligheter. Universitet Bergen.
- Forebygging og behandling av emosjonelle lidelser. Universitet Tromsø.
- Friends: Muligheter og utfordringer. Universitet Tromsø.
- Hvordan kan SMART gjøre oss smartere? Oslo Kommune, Helse- og velferdsetaten, Oslo.
- "DE STILLE BARNA", Forebygging av emosjonelle lidelser. Er det mulig? Hvordan kan det gjøres?. Voksne for barn, Oslo.
- Panel; Behandlingsforskning i Norge. Unga Vuxna Dagar, Stockholm.
- Utfordringer og muligheter i forebygging og behandling av angstlidelser (sammen med Aalberg, M. & Martinsen, K.). Jessheim Klinikken.
- Depresjon og angst innenfor den kognitive atferdsterapeutiske rammen: Manualisert behandling, Alta.
- Introduksjon i kognitiv atferdsterapi og forebygging av emosjonelle lidelser. Nordby Skole. I samarbeid med Aalberg, M. & Martinsen, K.
- Introduksjon i kognitiv atferdsterapi og behandling av emosjonelle lidelser ved Ringerike Klinik, Follo Klinik, Jessheim Klinik. I samarbeid med Aalberg, M. & Martinsen, K.
- Foreldrekveld Friends Nordby Skole. I samarbeid med Aalberg, M. & Martinsen, K.

Olaisen, Kristin

- Hvordan kan samtaler i skolehelsetjenesten føre til bedre livsmestring?, Undervisning for ansatte i skolehelsetjenesten i videregående skoler og helsestasjon for ungdom i Oslo.

Slørdahl, Marit

- Koordinator for regional internundervisning for leger i Helse Sør.
- Barn av psykisk syke foreldre, Fagdag, Regional internundervisning for leger i Helse Sør.
- Fag, juss og etikk i praksis med barn og familier i psykisk helsevern, Fagdag, Regional internundervisning for leger i Helse Sør. Samarbeid med Hanne Eeg-Henrichsen (jurist, Ullevål sykehus) og Brit Jørgensen (R.BUP).

Storå, Bent

- Evidence Based Clinical and Preventive Intervention with families (sammen med Wieling L.). Undervisningsoppdrag ved Universitetet Pontifica Universidad Catholica I Sao Paulo.
- Terapeuter som observatører. Foredrag på BUA fagsamling.
- Samtaler med barn. Foredrag i opplæringsprogram for PMTO terapeuter.
- 6 foredrag "Rakkerunger og Gullunger" om utagerende barn for 1 linjen i regi av Kommunal Kompetanse.
- 6 foredrag "Snakke med barn som strever" for 1 linjen i regi av Kommunal Kompetanse.
- 7 foredrag på skoler og barnehager for foreldre på kveldstid: Hva virker i barneoppdragelse?

Tuseth, Anne-Grethe

- Et brukerperspektiv på barn i familierapi, UiO, Psykologisk Institutt.
- Presentasjon av prosjekt i klient- og resultatstyrt terapi, Nordiska høgskolan for folkehälsovetenskap.

Vika, Olav Sannes

- Heldags seminar på Bråten Behandlingshjem tema " Narrative perspektiver på miljøterapien".
- Undervisningsdag på Bakkenteigen i regi av FAU enheten i PIV HF om kriser for elever i videregående skole i forbindelse med verdens dagen for psykisk helse.

Waaktaar, Trine

- Foredrag om resiliens og prosjekter, Furuhuset, førstelinje Furuset bydel.
- Innlegg om stress og traumereaksjoner hos barn i etterkant av tsunami-katastrofen, lokalforening for Sri Lanka, Stovner bydel.
- Dagsseminar om arbeid med enslige mindreårige flyktninger, Vårli mottak for enslige mindreårige flyktninger, sammen med Anne Kirsti Ruud, NWI.
- Dagsseminar om resiliens og intervensjon, Asker barnevern og BUP.
- Foredrag om resiliens, Nydalen BUP.
- Dagsseminar om resiliens og intervensjon, BUPA Ullevål.
- Workshop om arbeid med enslige mindreårige flyktninger, på Åpen Dag ved NWI, sammen med Anne Kirsti Ruud, NWI.
- Foredrag om arbeid med enslige mindreårige flyktninger og traumeperspektiv, UDI, Radisson Sandvika.
- Foredrag "Resiliens - dette underlige begrep som ingen støter bort uten å bli forvirret". SIRUS, sammen med Sverre Torgersen, R.BUP.

Ørbeck Beate

- Emosjonell funksjon ved medfødt hypotyreose og betydning for kognitiv utvikling, prøveforelesning, Universitetet i Oslo.

3C MEDIEOPPSLAG

Dybdahl, Ragnhild

- Intervju i Aftenposten vedrørende barn og terrorfrykt.

Johnsen, Astri

- Intervju i Foreldre og barn om søskenforhold.

Olaisen, Kristin

- Intervju i Dagbladet, vedrørende prosjekt: Ungdom og utviklingsfremmende samtaler.

Ystgaard, Mette

- Intervju i Dagbladet vedrørende psykiske lidelser hos barn og unge.

Storå, Bent

- Debattinnlegg i Aftenposten om brukermedvirkning.

3D REFEREEOPPDRAG/ REDAKSJONSVIRKSOMHET

Andersen, Anne

- Fokus på familien, Redaksjonsmedlem (til mai 2005).

Christie, Helen Johnsen

- Journal of Child Abuse and Neglect, referee
- Tidsskrift for Norsk Psykologforening, faglig medarbeider.

Dybdahl, Ragnhild

- Scandinavian Journal of Psychology, referee.

Halvorsen, Inger

- Journal of Psychosomatic Research, referee.
- European Psychiatry, referee.

Heyerdahl, Sonja

- Nordic Journal of Psychiatry, referee.
- Hormone Research, referee.
- Spesialpedagogikk, referee .

Hodne, Inger

- Tidsskrift for Norsk Psykologforening, referee.

Johnsen, Astri

- Nordisk panel, Matrix, Norsk tidsskrift for psykoterapi.
- Faglig rådgivende utvalg, Fokus på familien.

Kristensen, Hanne

- Nordic Journal of Psychiatry, referee.

Waaktaar, Trine

- Psychological Reports, referee.
- Young - Nordic Journal of Youth Research, referee.

Ystgaard, Mette

- Suicidologi, Seksjon for selvmordsforskning og -forebygging, Redaksjonsmedlem.

Ørbeck, Beate

- Tidsskrift Norsk Psykologforening, referee.

4. ANDRE OPPGAVER

4A. KONSULTASJON OG VEILEDNING

Andersen, Anne

- Fortløpende veiledning til spesialistbehandling i fosterhjem.

Christie, Helen Johnsen

- Fortløpende veiledning av senter for sorg og selvhjelp . Sandvika.
- Fortløpende veiledning Modum Bad Traumegruppe.
- Fortløpende veiledning av resiliensprosjekt i regi av African Awareness (finansiert av Helse og Rehabilitering).
- Fortløpende veiledning av 4 psykologspesialister.

Dybdahl, Ragnhild

- Veiledning to spesialistoppgaver i psykologi.

Gjærum, Bente

- Fortløpende veiledning av BUP-ansatte psykologer og pedagoger i NPM-X-utdanningen: Haukeland (psykolog), Molde (lege) og Tromsø (psykolog med testtekniker).
- BUP-ansatte leger som deltar i NUBU-utdanningen: Stavanger (1), Tromsø (1), Ullevål Universitetssykehus (2), Molde (1)
- Grete Andrup. Standardisering av NUBU 4 - 16.
- Gro Jensen: Prosedyrebeskrivelse for NPM-X-testing. Nytt vedlegg til NPM-X-manual.
- Gudrun Gudmundsdottir. Indicators of neurobiological deviances in children with early identified psychopathology.

Halvorsen, Inger

- Gruppeveiledning, Kropp og selvfølelse (vide-reutdanning om behandling av spiseforstyrrelser).
- Fortløpende veiledning av to tverrfaglige og tverretatlige kompetanseteam for spiseforstyrrelser, Barne- og ungdomsklinikken og Psykiatrisk klinikk, Telemark Sykehus.

Ivarsson, Tord

- Veiledning på prosjektplaner til lege, Sørlandet sykehus HF.

Hodne, Inger

- Veiledning på oppgave for 2 kandidater i Sped- og småbarns psykiske helse.
- Veiledning (fortløpende) av psykolog i spesialistutdanning ved Bjerketun psykiatriske behandlingshjem.

Holum, Lene Chr

- Veileder for en tverrfaglig og tverretatlig gruppe av Individuell Plan koordinatører fra Bydel Søndre Nordstrand, fra UUS Søndre Oslo DPS og fra UUS, Senter for psykisk helse barn og unge, poliklinikk Syd, Søndre Nordstrand.
- Fortløpende veiledning av en psykolog frem mot spesialisering.

Johnsen, Astri

- Fortløpende veiledning MRK fram til juni 05.

Jørgensen, Brit

- Veiledning på oppgaveskriving til 3 kandidater i spesialistutdanning.
- Fortløpende veiledning til 2 helsesøstre ved Hamar helsestasjon.

Kristensen, Hanne

- Fortløpende veiledning angående SM til ansatte i BUP, PPT, lærere og foreldre.
- Veiledning på oppgave for 1 kandidat i Sped- og småbarns psykiske helse.

Møller-Pedersen, Kirsten

- Fortløpende veiledning av psykologspesialist i klinisk nevropsykologi.

Neumer, Simon-Peter

- Fortløpende veiledning av 5 psykologspesialister.

Toverud, Ruth

- Veiledning 3 kliniske prosjekter Helse Øst.

Tryti, Aud

- Fortløpende veiledning til sosionom-kandidat i spesialistutdanning. Familieterapi.

Tuseth, Anne-Grethe

- Fortløpende konsultasjon Bærum BUP, Familie- og nettverksteamet.
- Veiledning på spesialistoppgave i klinisk psykologi.

Udnæs, Nine

- Fortløpende veiledning til gruppe på "Systemisk terapi og veiledning."
- Fortløpende veiledning til sosionom v/ spesialistutdanning 1. halvår.
- Fortløpende veiledning av 3 psykologer i systemisk familieterapi 1. halvår sammen med Kolnes, B.

Utne, Brita

- Dialogseminar. Kommunikasjonsseminar. Barnevernpedagogutd., Høgskolen i Oslo.

Waaktaar, Trine

- Fortløpende veiledning Hvalstad mottak for enslige mindreårige.
- Fortløpende veiledning på enkeltsak til St. Hans Haugen barnevernkontor.
- Fortløpende veiledning til prosjektleder K.Olaisen, NWI, i prosjekt 'Ungdom og utviklingsfremmende samtaler. Utvikling av samtaletilbud i skjæringspunktet mellom skolehelsetjenesten og barne- og ungdoms-psykiatrien'
- Fortløpende veiledning til prosjektleder Toril Svantorp, Primærmedisinsk verksted, Brobyggerprosjektet.
- Konsultasjoner vedr. forarbeid til resiliensprosjekt Øyer ungdomsskole.
- Fortløpende konsultasjoner under planlegging og gjennomføring av resiliensgruppe, psykolog Kim. Larsen m.fl., Børne- og unge-rådgivningen Vestfyn, Danmark.

Ystgaard, Mette

- Fortløpende veiledning av forebyggingsprogrammet Zippys venner, i regi av Voksne for Barn.

4B VEILEDNING AV DOKTORGRADSPROSJEKTER

Gjærum, Bente

- Pedagog Ellen B. Ruud, hovedveileder. UiO.

Heyerdahl, Sonja

- Lege Finn Skårderud, UiO, hovedveileder.
- Psykolog Beate Ørbeck, UiO, hovedveileder, disputert 2005.
- Lege Inger Halvorsen, UiO, hovedveileder.
- Lege Ketil Hanssen-Bauer, UiO, hovedveileder.
- Psykolog Bent Storå, UiO, prosjektleder og biveileder.
- Lege Lars Lien, UiO, biveileder, levert doktoravhandling 2005.
- Lege Marit Indredavik, NTNU, biveileder, disputert 2005.
- Psykolog Renate Berg, UiT, biveileder.

Kristensen, Hanne

- Lege Helene Helgeland UiO, hovedveileder.

Richter, Jörg

- Uta von Keyserlingk, University of Rostock, Germany.
- M.Sc. Maria Mylonopoulou, Athens, Greece.
- Dipl.-Med. Martina Schwarz, University of Rostock, Germany.

- Uta Strophal, University of Rostock, Germany;

Toverud, Ruth

- Sosionom Kari Langgaard, UiO, hovedveileder.
- Psykolog Lene C. Holum, UiO, hovedveileder.

4C OPPGAVER FOR UNIVERSITET OG HØYSKOLER

Kfr også punkt 4B, Veiledning av doktorgrads-stipendiater

Andersen, Anne

- Referansegruppe familierapi og undervisningsklinikk Høgskolen i Agder.
- Arbeidsgruppe ad Master i familierapi Høgskolen i Oslo.

Dybdahl, Ragnhild

- Medlem av bedømmelseskomité for stilling ved Center for Peace Studies og biveileder for en masteroppgave, Universitetet i Tromsø.
- Undervisning om Health, war and peace, Fredssenteret, Universitetet i Tromsø.
- Undervisning om Post-traumatic Stress disorder, Psykologisk Institutt, Universitetet i Oslo.
- 2. opponent ved doktorgradsdisputas, Psykologisk Fakultet, Universitetet i Bergen.

Eide, Ketil

- Sensor ved Sosiologisk institutt, Universitetet i Bergen.

Gjærum, Bente

- Prof II Institutt for spesialpedagogikk, Utdanningsvitenskapelig fakultet, UiO.

Jørgensen, Brit

- Sensor for R-BUP Nord - klage på eksamen ved Universitetet i Tromsø.

Kreyberg, Elin

- Sensor eksamensoppgaver klin ped utdanning UNIT (R-BUP Midt-Norge).

Møller-Pedersen, Kirsten

- Underviser i utviklingspsykologi og nevro-psykologi, Ergoterapiutdanningen, Høgskolen i Oslo.



Neumer, Simon-Peter

- Sensor i videreutdanning i kognitiv atferds-terapi (CBT) med barn og ungdom, Høgskolen i Akershus.
- Faglig konsulent for tverrfaglig videreutdanning i kognitiv atferds-terapi (CBT) med barn og ungdom, Høgskolen i Akershus.
- Medlem av fagrådet for tverrfaglig videreutdanning i kognitiv atferds-terapi (CBT) med barn og ungdom, Høgskolen i Akershus.
- Medlem sakkyndig utvalg Høgskolen Oslo.

Sæther, Inger-Lise

- Veileder for 2 mastergradstudenter ved Institutt for spesialpedagogikk, UiO.
- Veileder for 1 mastergradstudent ved Logopedstudiet, UiB.

Toverud, Ruth

- Undervisning i kvalitativ forskningsmetode, Psykologisk Institutt, UiO.
- Sensor hovedoppgave, Psykologisk Institutt, UiO.
- Sensor avsluttende eksamen, Psykologisk Institutt, UiO.

Utne, Brita

- Sensor: Barne- og ungdomsperspektivet i psykososialt arbeid, skriftlig. Høgskolen i Agder.
- Sensor: Barnevernpedagogutdanning 2. år, muntlig. Høgskolen i Oslo.

Waaktaar, Trine

- 'Resiliens og intervensjon', forelesning PSY2201 Psykologisk Institutt, UiO.
- Sensor hovedoppgave Psykologisk institutt.
- 'Resiliensorienterte intervensjoner', forelesning for Høyskolesenteret i Oslo, barnevernspedagog-utdanningen.
- Foredrag om 'Resiliens og intervensjon' ved Nordiska Högskolan för hälsovetenskap, Göteborg.

Ystgaard, Mette

- Veiledning av oppgaver og sensur/eksamen for 5 studenter på Seksjon for selvmordsforskning og -forebyggings videreutdanning, Medisinske fakultet, Universitetet i Oslo.
- Veiledning av prosjektet negative livshendelser og selvmordsatferd i et livsperspektiv. Seksjon for selvmordsforskning og -forebygging, Universitetet i Oslo.

Ørbeck, Beate

- Oppmerksomhetsforstyrrelser og hyperaktivitet. Undervisning ved profesjonsstudiet 2. avdeling, Psykologisk Institutt, UiO.

5 SAMARBEID

5A DELTAKELSE I NASJONALE OG INTERNASJONALE NETTVERK

Andersen, Anne

- Deltakelse i referansegruppe i Norsk sykepleie forbund i tilknytning til søknad om "Offentlig godkjenning av Psykiatriske Sykepleiere"

Christie, Helen Johnsen

- Deltakelse i TPO : Transcultural Psychosocial Organization.

Eide, Ketil

- Deltar i MOT-nettverket, dvs nettverket: Minoritetsperspektiv i offentlig sektor faglig-administrert fra UDI).
- Deltar i nettverket IMER-forskning (International Migration and Ethnic Relations) ved Universitetet i Bergen.
- Medarbeider i et samarbeidsprosjekt mellom Høgskolen i Telemark og University of Art i Beograd, et NORAD-støttet kunnskaps- og utviklingsprosjekt om forebyggende arbeid (kultur og helse) med barn og unge som har opplevd krig og forfølgelse.

Halvorsen, Inger

- Nasjonalt forskningsnettverk for spiseforstyrrelser.
- Nordisk forskningsnettverk for spiseforstyrrelser hos barn og unge.

Hodne, Inger

- Deltakelse i medarbeiderforum, NWI og Aline våren 05 i forbindelse med evalueringsrapport-utarbeidelse.

Holum, Lene Chr

- Deltaker i et nasjonalt faglig nettverk bestående av 5 stipendiater/forskere som arbeider med Individuell Plan.

Jørgensen, Brit

- Barn av psykisk syke foreldre: Voksne for barn, Nordisk forum.

Kreyberg, Elin

- Ressursgruppe for revidering og løpende evaluering av Rammeplan for utdanning av Kliniske Pedagoger, Kliniske Pedagogers Forening.

Møller-Pedersen, Kirsten

- Deltaker i ekspertgruppen for Gjennombruddprosjektet Psykiatri: ADHD. Den norske Legeforening. Representant for Norsk Psykologforening.

Neumer, Simon-Peter

- Medlem av det nasjonale forebyggingsnettverk i Tromsø.
- Medlem av skandinavisk nettverk for psykoterapi og forskning angående unge voksne.

Sæther, Inger-Lise

- OPPVEKSTVILKÅR, LÆRING OG INKLUDERING. Deltaker i forskningsprogram ved Institutt for spesialpedagogikk, UiO angående prosjekt Barn i risiko. Prosjektleder professor Edvard Befring.

Toverud, Ruth

- Deltaker i Nettverk for kulturpsykologer.

Tuseth, Anne-Grethe

- Samarbeid med The Institute for the Study of Therapeutic Change, USA.

Udnæs, Nine

- Deltager i samarbeidsgruppe v/ HIO i forbindelse med søknad om Mastergrad i Familierapi.
- Deltager i referansegruppe v/ HIA i forbindelse med nystartet kull i familierapi.
- Deltager i samarbeidsgruppe ang. opprettelse av Studentklinikk i forbindelse med Mastergrad i Familierapi.
- Medlem av FOs (Fellesorganisasjonen for barnevernpedagoger, sosionomer og vernepleiere) kompetanseråd (vurderer søknader for å bli godkjente kliniske sosionomer og faglig veiledere).

5B MEDLEM AV RÅD OG UTVALG

Christie, Helen Johnsen

- Medlem av styret Forskningsinstituttet Modum Bad.
- Medlem av arbeidsgruppe i Sosial- og Helsedirektoratet. Målbilde for 2008.

Dybdahl, Ragnhild

- Member of The Advisory Board, Centre for Peace Studies, Universitetet i Tromsø
- Medlem av Utlendingsnemda.
- Medlem av Internasjonalt utvalg, Rådet for psykisk helse.

- Varamedlem i komitéen for internasjonale spørsmål (KISP) under Mellomkirkelig råd (MKR).
- Medlem av referansegruppe for opprettelse av regionalt traumekompetansesenter.

Eide, Ketil

- Medlem av et fagutvalg for forebygging i Helse og rehabilitering.

Gjærum, Bente

- Medlem av referansegruppe for SINTEF-studie: Hvordan fungerer fastlegen for barn og unge med psykiske problemer?

Halvorsen, Inger

- Arbeidsgruppe for behandling av spiseforstyrrelser: revidering av Strategiplan mot spiseforstyrrelser. Sosial- og helsedirektoratet.

Hanssen-Bauer, Ketil

- Medlem av arbeidsgruppe for utvikling av nasjonale kvalitetsindikatorer psykisk helsevern, Sosial- og Helsedirektoratet.
- Medlem av Bupdata fagutvalg, Visma Unique og Norsk Forening for Barne- og ungdomspsykiatriske Institusjoner (NFBUI).
- Leder av Kvalitetsutvalget, Norsk Barne- og ungdomspsykiatrisk Forening, Den norske Legeforening.
- Medlem av Referansegruppe psykisk helsevern, Norsk Pasientregister (NPR) Sintef.

Heyerdahl, Sonja

- Medlem av styringsgruppen for Program for mental helse, Norges Forskningsråd.
- Medlem av styringsgruppen for Evaluering av opptrappingsplanen for psykisk helse, Norges Forskningsråd.
- Medlem av Vitenskapelig råd for Nasjonalt Kunnskapscenter.

Hodne, Inger

- Leder av spesialistutvalg i klinisk barne- og ungdomspsykologi, NPF.

Holum, Lene Chr

- Leder for en arbeidsgruppe som arbeider med Individuell Plan på et overordnet nivå for Bydel Søndre Nordstrand, fra UUS Søndre Oslo DPS og fra UUS, Senter for psykisk helse barn og unge, poliklinikk Syd, Søndre Nordstrand.

**Jørgensen, Brit**

- Klinisk etisk komite (KEK) for Lovisenberg Diakonale Sykehus.

Kreyberg Elin

- Medlem i "Oppgave-godkjenning-utvalg" for Kliniske Pedagogers Forening.

Neumer, Simon-Peter

- Member program subcommittee: Economic & Cost-Utility analysis, 13th Annual Meeting, Society for Prevention. Prevention Science to Public Health: Promoting Well-Being in the Population"
- Special advisor for Scandinavia, Scientific Committee; The promotion of mental health and prevention of mental and behavioral disorders. The fourth world conference: Developing resilience and strength across the life span.
- Medlem av Forskningsrådet i Nord-Norsk Psykiatrisk Forskningscenter (NNPF).

Slørdahl, Marit

- Medlem av Spesialitetskomiteén i barne- og ungdomspsykiatri, DNLF.

Toverud, Ruth

- Medlem av ankeutvalget for spesialitet i klinisk psykologi, Norsk Psykologforening
- Medlem av fellesorganisasjonens evalueringskomité for utdanning av kliniske sosionomer.

Tuseth, Anne-Grethe

- Medlem av arbeidsgruppe: Målbilde for brukermedvirkning, Sosial- og helsedirektoratet.

Waaktaar, Trine

- Medlem av NPF, spesialistutvalg for barn og ungdom, vurderingskomité for skriftlige arbeider.

Ystgaard, Mette

- Medlem av referansegruppe for Regionalt senter for selvmordsforebygging, Helseregion Øst.
- Medlem av Rådet for taushetsplikt og forskning, Justisdepartementet.
- Medlem av landsstyret i Voksne for Barn.
- Medlem av Rådet for barn og familie i Nasjonalforeningen for folkehelsen.
- Medlem av styret i Partnership for children, London.

R.BUP

Regionsenter for barn og unges psykiske helse

Helseregion ØST og SØR

Postadresse:
R.BUP, Postboks 23 Tåsen
N-0801 Oslo

Tlf.: 22 02 89 00
Fax: 22 02 89 20

Mail: mail@r-bup.no
Nettadresse: www.r-bup.no

